

UCHWAŁA NR .../.../24
RADY POWIATU KUTNOWSKIEGO
z dnia2024 roku

w sprawie uchwalenia „Powiatowego programu rozwoju pieczy zastępczej na lata 2024-2026 w powiecie kutnowskim”

Na podstawie art. 12 pkt 11 ustawy z dnia 05 czerwca 1998 roku o samorządzie powiatowym (Dz. U. z 2024 r. poz. 107), oraz art. 180 pkt 1) ustawy z dnia 09 czerwca 2011 roku o wspieraniu rodziny i systemie pieczy zastępczej (Dz. U. z 2024 r. poz. 177 ze zm.) **Rada Powiatu Kutnowskiego uchwala, co następuje:**

§ 1. Przyjmuje się do realizacji „Powiatowy program rozwoju pieczy zastępczej na lata 2024-2026 w powiecie kutnowskim”, który stanowi załącznik do niniejszej uchwały.

§ 2. Wykonanie uchwały powierza się Zarządowi Powiatu Kutnowskiego.

§ 3. Uchwała wchodzi w życie z dniem podjęcia.

Załącznik

do Uchwały nr/24

Rady Powiatu Kutnowskiego

z dnia 2024 roku



**POWIATOWY PROGRAM
ROZWOJU PIECZY ZASTĘPCZEJ
NA LATA 2024-2026
W POWIECIE KUTNOWSKIM**

Spis treści

I Wprowadzenie	3
I 1. Uzasadnienie merytoryczne i podstawa prawna	3
I 2. Główne współczesne wyzwanie dla życia rodzinnego	5
I 3. Akty prawne	6
I 4. Najnowsze zmiany prawne w systemie pieczy zastępczej wprowadzone w latach 2023-2024....	7
I 5. Zadania powiatu w zakresie wspierania rodziny i systemu pieczy zastępczej.....	9
I 6. Spójność Programu z dokumentami strategicznymi	12
II Podstawowe informacje o Powiecie	14
II 1. Lokalizacja.....	14
II 2. Analiza sytuacji demograficznej.....	14
III Diagnoza funkcjonowania pieczy zastępczej w powiecie kutnowskim w latach 2021-2023.....	17
III 1. Rodziny zastępcze	17
III 2. Przypływy i odpływy dzieci oraz przyczyny opuszczenia rodzinnej pieczy zastępczej	21
III 3. Wychowankowie placówek opiekuńczo-wychowawczych.....	22
III 4. Wychowankowie usamodzielniający się	23
III 5. Opieka asystenta rodziny.....	26
III 6. Środowiska zagrożone umieszczeniem w pieczy zastępczej	27
III 7. Placówki wsparcia dziennego.....	28
III 8. Wsparcie rodzin zastępczych przez psychologa i koordynatora	29
III 9. Instytucjonalna piecza zastępcza	32
III 10. Współpraca z sektorem pozarządowym	34
III 11. PCPR jako Organizator Rodzinnej Pieczy Zastępczej	35
IV Analiza SWOT	37
V Cele i kierunki działań.....	40
V 1. Cel nadrzędny - strategiczny	40
V 2. Cele operacyjne, działania, wskaźniki i podmioty odpowiedzialne	40
VI Limit zawodowych rodzin zastępczych na lata 2024-2026.....	43
VII Beneficjenci i realizatorzy Programu.....	43
VIII Monitoring, aktualizacja i ewaluacja Programu	44
IX Źródła finansowania Programu	45
X Mierniki poziomu realizacji celów operacyjnych Programu.....	45
XI Komunikacja społeczna Programu.....	47

I Wprowadzenie

I 1. Uzasadnienie merytoryczne i podstawa prawna

Rodzina jest naturalnym środowiskiem do życia, rozwoju oraz zaspokajania potrzeb każdego człowieka. Dzieciom przysługuje niezbywalne i przyrodzone prawo do wychowywania się w otoczeniu rodziny, która zapewni mu opiekę oraz warunki do rozwoju.

Prawidłowo funkcjonująca rodzina wykazuje troskę o zaspokojenie potrzeb jej członków, a w miarę ich rozwoju uczy się, w jaki sposób samodzielnie spełniać swoje zadania, zwłaszcza wychowawcze. W przykładowo funkcjonującej rodzinie dzieci są chronione tak, aby nie doznawały poniżającego traktowania, a zarazem wspierane w internalizacji granic przed naruszeniem dobrostanu innych ludzi.

Natomiast w razie takiej konieczności, gdy rodzina jest dotknięta dysfunkcją, dziecko ma prawo do zapewnienia mu opieki i wychowania w rodzinnych formach pieczy zastępczej w celu zaspokojenia jego potrzeb emocjonalnych, bytowych, zdrowotnych, społecznych i edukacyjnych.

Stąd jest konieczne rozwijanie systemu pieczy zastępczej przez władze, aby móc zapewnić czasową opiekę i wychowanie dzieciom w przypadku niemożności sprawowania opieki nad dzieckiem przez rodziców. Na system pieczy zastępczej składa się zespół osób, instytucji i działań, które łączy cel w postaci zapewnienia czasowej opieki i wychowania dzieciom w przypadkach niemożności sprawowania tychże przez rodziców. Należy przy tym zaakcentować, że piecza zastępcza może nastąpić dopiero po wyczerpaniu wszystkich dostępnych środków i możliwości zapewniających, aby dziecko pozostało w swoim domu rodzinnym. Działania podejmowane w tym kierunku przez podmioty publiczne do tego powołane na szczeblu gminy - a w szczególności ośrodki pomocy społecznej i asystentów rodziny - nie zawsze potrafią przynieść spodziewane efekty, toteż należy zabezpieczyć takie formy opieki nad dzieckiem, które pozwolą na stworzenie jak najlepszych warunków do jego wychowania i opieki nad nim, jakim jest piecza zastępcza organizowana przez instytucje powiatowe.

Przyjmując niniejszy dokument pn. Powiatowy Program Rozwoju Pieczy Zastępczej na lata 2024-2026 w Powiecie Kutnowskim (zwany dalej „Programem”), Rada Powiatu Kutnowskiego realizuje obowiązek określony w **art. 180 pkt 1. Ustawy z dnia 9 czerwca 2011 r. o wspieraniu rodziny i systemie pieczy zastępczej**, który stanowi, że do zadań własnych powiatu należy: *„opracowanie i realizacja 3-letnich powiatowych programów dotyczących rozwoju pieczy zastępczej, zawierających między innymi plan rozwoju rodzinnej pieczy zastępczej, plan ograniczania liczby dzieci w instytucjonalnej pieczy zastępczej oraz limit rodzin zastępczych zawodowych na dany rok kalendarzowy, uwzględniający założenia*

wynikające z planu rozwoju rodzinnej pieczy zastępczej, konieczność zapewnienia dzieciom z terenu powiatu rodzinnej pieczy zastępczej oraz ograniczanie liczby dzieci w instytucjonalnej pieczy zastępczej”.

Przedmiotowy obowiązek uchwalenia nowego Programu zmaterializował się, z uwagi na upływ okresu obowiązywania poprzednio obowiązującego dokumentu tj. Powiatowego Programu Rozwoju Pieczy Zastępczej na lata 2021-2023”, przyjętego na mocy Uchwały Nr 197/XXXIII/21 Rady Powiatu Kutnowskiego z dnia 30 czerwca 2021 roku, który realizowany był przez Organizatora Rodzinnej Pieczy Zastępczej – Powiatowe Centrum Pomocy Rodzinie w Kutnie.

W związku z wpływającym okresem obowiązywania Programu, należało opracować nowy dokument, który na bazie dotychczasowych doświadczeń uwzględni m.in. organizowanie opieki i wychowania w rodzinnych i instytucjonalnych formach pieczy zastępczej, przyznawanie świadczeń obligatoryjnych oraz fakultatywnych przewidzianych w/w ustawą.

Nadrzędnym celem Programu jest wsparcie istniejących na terenie powiatu form pieczy zastępczej, a także promocja i rozwój nowych rodzinnych form pieczy zastępczej na obszarze powiatu kutnowskiego. Ponadto, celem programu jest zapewnienie dzieciom pozbawionym opieki rodzicielskiej pieczy zastępczej, jak również pomoc pełnoletnim wychowankom w usamodzielnieniu i integracji ze środowiskiem. Działania zawarte w niniejszym Programie stanowią kontynuację i aktualizację kierunków działań zawartych w poprzednim Powiatowym Programie Rozwoju Pieczy Zastępczej na lata 2021-2023.

Zadaniem systemu pomocy społecznej jest wsparcie rodziny biologicznej dziecka tak, aby dziecko w możliwie najszybszym czasie miało możliwość bezpiecznego powrotu pod opiekę swoich naturalnych rodziców.

Wdrożenie w życie założeń niniejszego Programu stanowi nie tylko realizację ustawowego obowiązku, ale służy przede wszystkim podwyższeniu jakości i zwiększeniu dostępności usług rodzinnej pieczy zastępczej.

Do opracowania niniejszego dokumentu wykorzystano: sprawozdania rzeczowo-finansowe z wykonywania przez powiat zadań z zakresu wspierania rodziny i systemu pieczy zastępczej, dane z Głównego Urzędu Statystycznego, sprawozdania i informacje własne Powiatowego Centrum Pomocy Rodzinie w Kutnie.

Powiatowy Program Rozwoju Pieczy Zastępczej uwzględnia lokalne uwarunkowania, wyznacza kierunki działań w perspektywie kolejnych trzech lat, z uwzględnieniem źródła finansowania, które jest niezbędne do ich realizacji.

Za tworzenie i rozwój rodzinnej pieczy zastępczej odpowiedzialny jest starosta powiatu, który wykonuje zadania w zakresie pieczy zastępczej za pośrednictwem powiatowego centrum pomocy rodzinie i organizatora rodzinnej pieczy zastępczej.

Cele i zadania określone w niniejszym Programie sformułowano w oparciu o ocenę wpływającego okresu programowania oraz analizy aktualnych zagrożeń środowisk biologicznych.

Określenie potrzeb w zakresie pieczy zastępczej pozwoliło na wytyczenie kierunków działań w poszczególnych latach, z uwzględnieniem środków finansowych koniecznych do ich realizacji.

W programie położono nacisk na zadania wynikające z ustawy oraz na działania profilaktyczne i międzyinstytucjonalną współpracę, których celem jest wyposażenie rodzin i wychowanków w kompetencje pozwalające im w przyszłości na funkcjonowanie poza systemem pomocy społecznej. Program rozwoju pieczy zastępczej został sporządzony w celu usystematyzowania działań w zakresie wspierania pieczy zastępczej.

Niniejszy Program zawiera diagnozę sytuacji pieczy zastępczej na terenie powiatu kutnowskiego, dokonaną w oparciu o dane z lat 2021-2023 Program określa również kierunki działań w 3-letniej perspektywie czasowej oraz priorytety i zakres działalności na rzecz rozwoju pieczy zastępczej w powiecie kutnowskim.

I 2. Główne współczesne wyzwanie dla życia rodzinnego

Niniejszy Program został opracowany i przyjęty do realizacji niecały rok po tym, gdy 1 lipca 2023 r. na terenie całego kraju został odwołany stan zagrożenia epidemicznego. Jest to data, która w sposób administracyjny kończy panującą trzy lata w Polsce epidemię koronawirusa Covid-19, wywołującą chorobę SARS-CoV-2. Niemniej nie sposób pominąć wpływu epidemii nie tylko na zdrowie publiczne w wymiarze fizycznym, lecz również na zdrowie psychiczne i zmiany w relacjach społecznych, w tym rodzinnych. Mowa w szczególności o bardzo trudnym do jednoznacznego uchwycenia wpływie codziennego funkcjonowanie rodzin przez ponad trzy lata w atmosferze stresu i niepewności na sferę psychospołeczną rodzin i dzieci.

Warto przypomnieć chociażby, że prawodawca krajowy w pierwszym roku epidemii zdecydował się na wprowadzenie wielu rozwiązań prawnych służących przeciwdziałaniu przemocy domowej oraz uzależnień, w tym dostrzegając problem uzależnień behawioralnych. W tym kontekście trzeba zwrócić uwagę na nowelizacje wprowadzone w oparciu o:

- tzw. „Ustawę Antyprzemocową” (tj. Ustawę z dnia 30 kwietnia 2020 roku o zmianie ustawy – Kodeks postępowania cywilnego oraz niektórych innych ustaw – obowiązująca w głównej mierze od 30 listopada 2020 r., która wprowadziła do porządku prawnego uprawnienie władz do wydawania wobec osoby stosującej przemoc w rodzinie nakazu opuszczenia wspólnie zajmowanego mieszkania i jego bezpośredniego otoczenia lub zakazu zbliżania się do tego mieszkania i jego bezpośredniego otoczenia.
- Ustawę z dnia 17 listopada 2021 r. o zmianie ustawy o zdrowiu publicznym oraz niektórych innych ustaw - obowiązująca od 1 stycznia 2022 r., która powołała do życia Krajowe Centrum Przeciwdziałania Uzależnieniom.

Kolejnym bardzo istotnym i aktualnym czynnikiem mogącym zakłócić życie rodzinne są problemy natury ekonomicznej związane z postępującą inflacją, która odbija się na stanie budżetów domowych polskich rodzin.

Nie sposób pominąć również wysoce niepewnej sytuacji międzynarodowej w bezpośrednim sąsiedztwie Polski wywołanej przez wojnę na Ukrainie, co spowodowało masowy napływ uchodźców do Polski z tego kraju.

W związku z powyższymi zjawiskami otwierają się przed władzami samorządu nowe wyzwania w zapewnieniu bezpieczeństwa i wsparcia dla rodzin zamieszkujących w Polsce. Wszystkie powyższe czynniki i zagrożenia powinny być uwzględnione przy projektowaniu oraz realizowaniu polityki społecznej.

I 3. Akty prawne

Nadrzędnym aktem prawnym w Rzeczypospolitej Polskiej jest Konstytucja, która w art. 48 deklaruje prawo rodziców do wychowania dzieci zgodnie z własnymi przekonaniami z uwzględnieniem stopnia dojrzałości dziecka, a także wolności jego sumienia i wyznania oraz jego przekonania. Ograniczenie lub pozbawienie praw rodzicielskich może nastąpić tylko w przypadkach określonych w ustawie i tylko na podstawie prawomocnego orzeczenia sądu. Rzeczpospolita Polska zapewnia ochronę praw dziecka, a organy władzy publicznej mają obowiązek ochrony dziecka przed przemocą, okrucieństwem, wyzyskiem i demoralizacją.

Niniejszy Program będzie realizowany w oparciu w szczególności o następujące akty prawne:

- Konstytucję Rzeczypospolitej Polskiej z dnia 2 kwietnia 1997 r.,
- Konwencję o Prawach Dziecka z dnia 20 listopada 1989 r.,
- Ustawę z dnia 9 czerwca 2022 r. o wspieraniu i resocjalizacji nieletnich,
- Ustawę z dnia 12 marca 2004 r. o pomocy społecznej,
- Ustawę z dnia 24 kwietnia 2003 r. o działalności pożytku publicznego i o wolontariacie,
- Ustawę z dnia 25 lutego 1964 r. – Kodeks rodzinny i opiekuńczy,
- Ustawę z dnia 29 lipca 2005 r. o przeciwdziałaniu przemocy domowej,
- Ustawę z dnia 26 października 1982 r. o wychowaniu w trzeźwości i przeciwdziałaniu alkoholizmowi,
- Ustawę z dnia 29 lipca 2005 r. o przeciwdziałaniu narkomanii,
- Ustawę z dnia 19 sierpnia 1994 r. o ochronie zdrowia psychicznego,
- Ustawę z dnia 8 marca 1990 r. o samorządzie gminnym,
- Ustawę z dnia 7 września 1991 r. o systemie oświaty,
- Ustawę z dnia 23 stycznia 2009 r. o wojewodzie i administracji rządowej w województwie,
- Ustawę z dnia 5 czerwca 1998 r. o samorządzie województwa,
- Ustawę z dnia 5 czerwca 1998 r. o samorządzie powiatowym,

- Ustawę z dnia 11 lutego 2016 r. o pomocy państwa w wychowaniu dzieci,
- Rozporządzenie Ministra Pracy i Polityki Społecznej z dnia 22 grudnia 2011 r. w sprawie instytucjonalnej pieczy zastępczej,
- Rozporządzenie Ministra Rodziny i Polityki Społecznej z dnia 6 listopada 2023r. w sprawie szkoleń dla kandydatów do sprawowania pieczy zastępczej.

I 4. Najnowsze zmiany prawne w systemie pieczy zastępczej wprowadzone w latach 2023-2024

W opracowaniu celów niniejszego Programu uwzględniono relewantne zmiany prawne w systemie wspierania rodziny, opieki nad dziećmi oraz prowadzeniu pieczy zastępczej, które zostały wprowadzone przez prawodawcę krajowego w latach obowiązywania poprzedniego Programu (2023-2024).

W pierwszej kolejności należy wskazać na zmiany ustanowione na mocy Ustawy z dnia 7 października 2022 r. o zmianie ustawy o wspieraniu rodziny i systemie pieczy zastępczej oraz niektórych innych ustaw, które weszły w życie 1 lutego 2023 r.

Zmiany te mają na celu przyczynić się do przyspieszenia procesu deinstytucjonalizacji pieczy zastępczej, czyli przejścia z umieszczania dzieci w placówkach instytucjonalnych do opieki świadczonej w rodzinnych formach, np. w rodzinach zastępczych.

Nowelizacja ustawy o wspieraniu rodziny i systemie pieczy zastępczej zakłada m.in. wyższe wynagrodzenia rodzin zastępczych zawodowych i osób prowadzących rodzinny dom dziecka. Wynagrodzenie to wzrosło z kwoty nie niższej, niż 2.000,00 zł do nie niższej, niż 4.100,00 zł miesięcznie. W przypadku rodzin pełniących funkcję pogotowia rodzinnego - wzrosło z kwoty nie niższej, niż 2.600,00 zł do nie niższej, niż 5.084,00 zł. Wynagrodzenia będą waloryzowane według wskaźnika inflacji.

Ponadto wprowadzono zakaz tworzenia nowych placówek opiekuńczo-wychowawczych. Wyjątki od tej zasady są możliwe tylko w sytuacjach wyjątkowych, za zgodą wojewody i po zasięgnięciu opinii Rzecznika Praw Dziecka.

Zmiany dotyczą również zasad przekształceń rodzin zastępczych niezawodowych w zawodowe oraz podpisywania umów z nowymi rodzinami zastępczymi zawodowymi i prowadzącymi rodzinne domy dziecka. Zmiany te mają ułatwić podpisywanie umów ze starostami innymi, niż starosta właściwy ze względu na miejsce zamieszkania rodziny zastępczej lub kandydata.

Ustanowiono zasadę, że m.in. powiat – na którego obszarze funkcjonują rodziny zastępcze lub rodzinne domy dziecka – może odmówić umieszczenia dziecka w danej rodzinie zastępczej lub w rodzinnym domu dziecka tylko, gdy liczba dzieci umieszczonych w rodzinnej pieczy zastępczej spoza powiatu przekroczyła 25%.

Na podstawie nowelizacji wprowadzono także zmiany w zakresie prawa do urlopu ojcowskiego, urlopu na warunkach urlopu macierzyńskiego i rodzicielskiego przysługujących pracownikowi, który przyjął dziecko na wychowanie i wystąpił do sądu opiekuńczego z wnioskiem o wszczęcie postępowania w sprawie przysposobienia dziecka. Uprawnienia te,

co do zasady, wydłużono do ukończenia przez dziecko 14 lat. W poprzednim stanie prawnym przysługiwały one zasadniczo do ukończenia przez dziecko 7 lat lub w wyjątkowych sytuacjach do 10 lat.

Zmianie poddano również kryterium dochodowe w wysokości 1.200,00 zł, które było brane pod uwagę przy przyznawaniu pomocy na usamodzielnienie wychowanka pieczy zastępczej oraz pomocy na zagospodarowanie osobom usamodzielnianym (czyli osobom opuszczającym pieczę zastępczą po osiągnięciu pełnoletności).

Wprowadzono także opcję jednokrotnego powrotu osoby, która opuściła już po osiągnięciu pełnoletności pieczę zastępczą, do dotychczasowej rodziny zastępczej, czy też placówki opiekuńczo-wychowawczej.

Nowe przepisy przewidują również utworzenie centralnego rejestru pieczy zastępczej, w którym zgromadzi się komplet danych, co ma umożliwić m.in. szybsze i łatwiejsze znalezienie wolnego miejsca dla dziecka. Rejestr ma ułatwić pracę sądom rodzinnym, a także organizatorom rodzinnej pieczy zastępczej.

Należy również wskazać na nowelizację wprowadzoną mocą Ustawy z dnia 9 marca 2023 r. o zmianie ustawy o przeciwdziałaniu przemocy w rodzinie oraz niektórych innych ustaw, która mocno zmieniła system przeciwdziałania przemocy w rodzinie. Począwszy od 22 czerwca 2023 r. w nazwie ustawy i zjawisku, któremu ma przeciwdziałać ten akt prawny zmieniło się podstawowe pojęcie. W miejscu przemocy w rodzinie obowiązuje bowiem poszerzone pojęcie „przemocy domowej”.

Na podstawie ww. nowelizacji wprowadzono m.in. zmianę art. 12a ustawy o przeciwdziałaniu przemocy w rodzinie (przemocy domowej), który reguluje procedurę zapewniania dziecku ochrony w przypadku przemocy domowej. Po dokonanych zmianach art. 12a ust. 1 brzmi:

„W razie zagrożenia życia lub zdrowia dziecka w związku z przemocą domową pracownik socjalny zapewnia dziecku ochronę przez umieszczenie go u innej niezamieszkującej wspólnie osoby najbliższej w rozumieniu art. 115 § 11 Kodeksu karny (Dz. U. z 2024 r. poz. 17), dającej gwarancję zapewnienia dziecku bezpieczeństwa i należytej opieki, w rodzinie zastępczej, rodzinnym domu dziecka lub instytucjonalnej pieczy zastępczej”.

W ww. przepisie zamiast dotychczasowego wskazania *in fine* na „placówkę opiekuńczo-wychowawczą” pojawiły się pojęcia „rodzinny dom dziecka lub instytucjonalna piecza zastępcza”.

Pozostałe zmiany w przedmiotowej procedurze dotyczą m.in. wprowadzenia fakultatywnego udziału psychologa oraz wnoszenia do sądu i rozpatrywania zażalenie rodziców/opiekunów.

Prawodawca zdecydował się jeszcze dalej zmodyfikować procedurę z art. 12a, a zmiany te obowiązują od 15 lutego 2024 r. Na mocy Ustawy z dnia 28 lipca 2023 r. o zmianie ustawy – Kodeks rodzinny i opiekuńczy oraz niektórych innych ustaw dodano do art. 12a punkty 4a i 4b oraz ust. 8. Zgodnie z tymi nowymi przepisami przed podjęciem decyzji, o zapewnieniu

dziecku ochrony, pracownik socjalny w uzgodnieniu z funkcjonariuszem Policji, a także lekarzem, ratownikiem medycznym lub pielęgniarką dokonuje oceny ryzyka zagrożenia dla życia lub zdrowia dziecka w kwestionariuszu szacowania ryzyka zagrożenia dla życia lub zdrowia dziecka. Ponadto w przypadku zapewnienia dziecku ochrony obowiązkowo udziela się wsparcia psychologa.

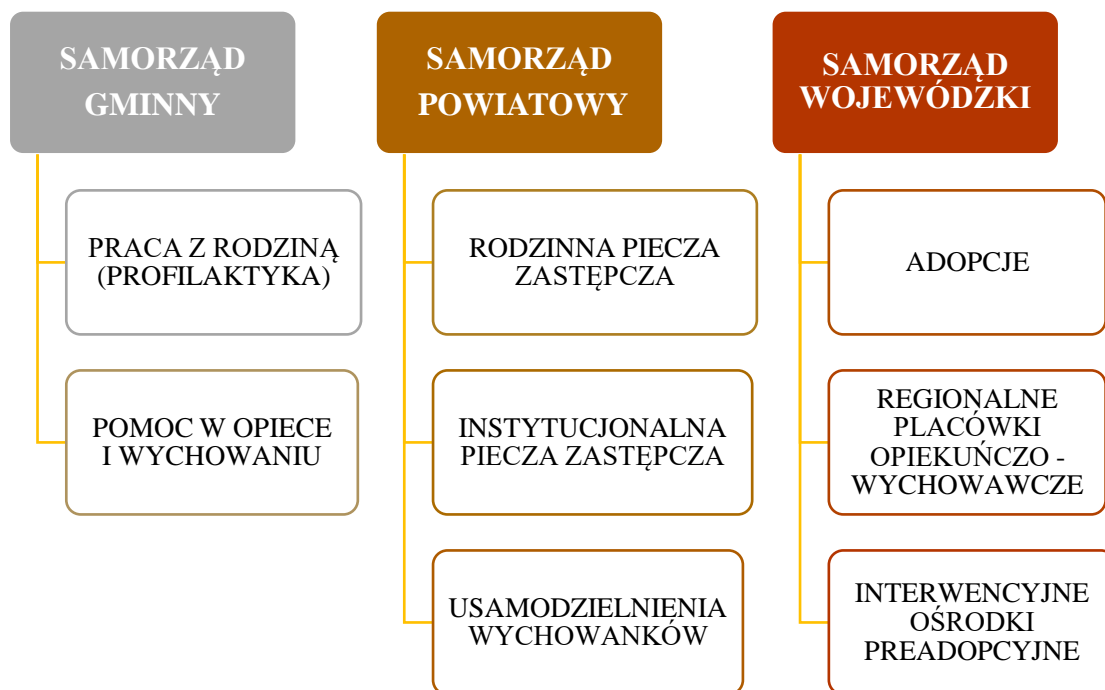
Minister właściwy do spraw zabezpieczenia społecznego w porozumieniu z ministrem właściwym do spraw zdrowia i ministrem właściwym do spraw wewnętrznych określi, w drodze rozporządzenia, wzór kwestionariusza szacowania ryzyka zagrożenia dla życia lub zdrowia dziecka służący stwierdzeniu zasadności zapewnienia dziecku ochrony, o której mowa w art. 12a ust. 1, mając na względzie konieczność prawidłowej diagnozy sytuacji i stanu dziecka oraz udzielenia mu natychmiastowej ochrony, uwzględniającej jego potrzeby oraz ochronę danych osobowych, które mają być przetwarzane z wykorzystaniem kwestionariusza.

I 5. Zadania powiatu w zakresie wspierania rodziny i systemu pieczy zastępczej.

Z dniem 1 stycznia 2012 r. weszła w życie ustawa z dnia 9 czerwca 2011r. o wspieraniu rodziny zastępczej i systemie pieczy zastępczej. Ustawa zawiera nowe regulacje w kwestiach dotyczących wspierania rodziny oraz organizacji systemu pieczy zastępczej. Nałożone zostały obowiązki na jednostki samorządu terytorialnego i organy administracji rządowej oraz podział kompetencji. Do kompetencji samorządu województwa należy organizowanie i prowadzenie ośrodków adopcyjnych oraz prowadzenie ośrodka preadopcyjnego i regionalnej placówki opiekuńczo-terapeutycznej. Gmina odpowiedzialna jest w szczególności za pracę z rodziną przeżywającą trudności w wypełnianiu funkcji opiekuńczo-wychowawczych, zapewnienie usług asystenta rodziny, współfinansowanie pobytu dzieci w pieczy zastępczej.

Na poniższej grafice przedstawiono kompetencje przypisane na poszczególnych szczeblach samorządu terytorialnego w zakresie organizowania pieczy zastępczej.

Rys. 1. Podział zadań według szczebli samorządowych w zakresie pieczy zastępczej



Opracowanie własne

Zgodnie z art. 180 Ustawy z dnia 9 czerwca 2011 r. o wspieraniu rodziny i systemie pieczy zastępczej do zadań własnych powiatu w zakresie wspierania rodziny i systemu pieczy zastępczej należy:

- 1) opracowanie i realizacja 3-letnich powiatowych programów dotyczących rozwoju pieczy zastępczej, zawierających między innymi plan rozwoju rodzinnej pieczy zastępczej, plan ograniczania liczby dzieci w instytucjonalnej pieczy zastępczej oraz limit rodzin zastępczych zawodowych na dany rok kalendarzowy, uwzględniający założenia wynikające z planu rozwoju rodzinnej pieczy zastępczej, konieczność zapewnienia dzieciom z terenu powiatu rodzinnej pieczy zastępczej oraz ograniczanie liczby dzieci w instytucjonalnej pieczy zastępczej;
- 2) zapewnienie dzieciom pieczy zastępczej w rodzinach zastępczych, rodzinnych domach dziecka oraz w placówkach opiekuńczo-wychowawczych;
- 3) organizowanie wsparcia osobom usamodzielnianym opuszczającym rodziny zastępcze, rodzinne domy dziecka oraz placówki opiekuńczo-wychowawcze i regionalne placówki opiekuńczo-terapeutyczne, przez wspieranie procesu usamodzielnienia;
- 4) tworzenie warunków do powstawania i działania rodzin zastępczych, rodzinnych domów dziecka i rodzin pomocowych;
- 5) prowadzenie placówek opiekuńczo-wychowawczych oraz placówek wsparcia dziennego o zasięgu ponadgminnym;
- 6) organizowanie szkoleń dla rodzin zastępczych, prowadzących rodzinne domy dziecka i dyrektorów placówek opiekuńczo-wychowawczych typu rodzinnego oraz kandydatów do pełnienia funkcji rodziny zastępczej, prowadzenia rodzinnego domu dziecka lub pełnienia funkcji dyrektora placówki opiekuńczo-wychowawczej typu rodzinnego;
- 7) organizowanie wsparcia dla rodzinnej pieczy zastępczej, w szczególności przez tworzenie warunków do powstawania:

- a) grup wsparcia,
 - b) specjalistycznego poradnictwa;
- 8) (uchylony);
- 9) wyznaczanie organizatora rodzinnej pieczy zastępczej;
- 10) zapewnienie przeprowadzenia przyjętemu do pieczy zastępczej dziecku niezbędnych badań lekarskich;
- 11) (uchylony);
- 11a) wprowadzanie danych do rejestru, o którym mowa w art. 38d ust. 1, ich aktualizacja i usuwanie;
- 12) kompletowanie we współpracy z właściwym ośrodkiem pomocy społecznej albo centrum usług społecznych dokumentacji związanej z przygotowaniem dziecka do umieszczenia w rodzinie zastępczej albo rodzinnym domu dziecka;
- 13) finansowanie:
- a) świadczeń pieniężnych dotyczących dzieci z terenu powiatu, umieszczonych w rodzinach zastępczych, rodzinnych domach dziecka, placówkach opiekuńczo-wychowawczych, regionalnych placówkach opiekuńczo-terapeutycznych, interwencyjnych ośrodkach preadopcyjnych lub rodzinach pomocowych, na jego terenie lub na terenie innego powiatu,
 - b) pomocy przyznawanej osobom usamodzielnianym opuszczającym rodziny zastępcze, rodzinne domy dziecka, placówki opiekuńczo-wychowawcze lub regionalne placówki opiekuńczo-terapeutyczne,
 - c) szkoleń dla kandydatów do pełnienia funkcji rodziny zastępczej, prowadzenia rodzinnego domu dziecka lub pełnienia funkcji dyrektora placówki opiekuńczo-wychowawczej typu rodzinnego oraz szkoleń dla rodzin zastępczych, prowadzących rodzinne domy dziecka oraz dyrektorów placówek opiekuńczo-wychowawczych typu rodzinnego;
- 14) sporządzanie, zgodnie ze wzorami udostępnionymi drogą elektroniczną przez ministra właściwego do spraw rodziny, sprawozdań rzeczowo-finansowych z zakresu wspierania rodziny i systemu pieczy zastępczej oraz przekazywanie ich właściwemu wojewodzie w wersji elektronicznej, z zastosowaniem systemu teleinformatycznego, o którym mowa w art. 187 ust. 3, w terminie:
- a) do dnia 31 stycznia danego roku – za okres od dnia 1 lipca do dnia 31 grudnia poprzedniego roku,
 - b) do dnia 31 lipca danego roku – za okres od dnia 1 stycznia do dnia 30 czerwca danego roku;
- 15) przekazywanie do biura informacji gospodarczej informacji, o której mowa w art. 193 ust. 8 Ustawy.

Natomiast w myśl art. 181 Ustawy do zadań zleconych z zakresu administracji rządowej realizowanych przez powiat należy:

1) realizacja zadań wynikających z rządowych programów wspierania rodziny i systemu pieczy zastępczej oraz rządowego programu, o którym mowa w art. 187a ust. 1;

2) finansowanie pobytu w pieczy zastępczej osób, o których mowa w art. 5 ust. 3;

2a) finansowanie:

a) wydatków związanych z dowozem do rodziny zastępczej, rodzinnego domu dziecka, placówki opiekuńczo-wychowawczej, regionalnej placówki opiekuńczo-terapeutycznej lub interwencyjnego ośrodka preadopcyjnego, a także związanych z odwiezieniem dziecka, gdy umieszczenie w pieczy zastępczej nastąpiło na czas określony, jeżeli sposób i zasady pokrycia kosztów powrotu dziecka nie wynikają z orzeczenia lub informacji sądu lub innego organu państwa obcego,

b) średnich miesięcznych wydatków przeznaczonych na utrzymanie dziecka oraz świadczeń pieniężnych,

c) pomocy przyznawanej osobom usamodzielnianym opuszczającym rodziny zastępcze, rodzinne domy dziecka, placówki opiekuńczo-wychowawcze lub regionalne placówki opiekuńczo-terapeutyczne – dotyczących osób, o których mowa w art. 5 ust. 1 pkt 1 lit. b i pkt 2a, umieszczonych w rodzinach zastępczych, rodzinnych domach dziecka, placówkach opiekuńczo-wychowawczych, regionalnych placówkach opiekuńczo-terapeutycznych, interwencyjnych ośrodkach preadopcyjnych lub rodzinach pomocowych.

Wszystkie wymienione działania mają na celu stworzenie spójnego systemu opieki nad dzieckiem i rodziną ukierunkowanego na powrót dziecka do rodziny biologicznej lub - gdy jest to niemożliwe - dążenie do przysposobienia dziecka, a w przypadku braku możliwości przysposobienia dziecka – opiekę i wychowanie w środowisku zastępczym.

I 6. Spójność Programu z dokumentami strategicznymi

Cele i kierunki działań ustanowione na podstawie niniejszego Programu na lata 2024-2026 wpisują się oraz uszczegóławiają cele wyznaczone w innych dokumentach o charakterze strategicznym, które przyjęto na poziomie kraju, województwa i powiatu.

W poniższej tabeli zobrazowano, które dokumenty i cele zostały wzięte pod uwagę przy projektowaniu niniejszego Programu Rozwoju Pieczy Zastępczej w Powiecie Kutnowskim.

Tabela 1. Spójność Powiatowego Programu z dokumentami strategicznymi na poziomie krajowym, wojewódzkim i powiatowym.

POZIOM KRAJOWY	
Nazwa dokumentu	Cel/obszar/priorytet/działanie
Strategia na Rzecz Odpowiedzialnego Rozwoju do roku 2020 (z perspektywą do 2030 r.)	Cel szczegółowy II: Rozwój społecznie wrażliwy i terytorialnie zrównoważony.

Strategia Rozwoju Kapitału Ludzkiego 2030	<p>Cel szczegółowy nr 3: Wzrost i poprawa wykorzystania potencjału kapitału ludzkiego na rynku pracy.</p> <p>Cel szczegółowy nr 4: Redukcja ubóstwa i wykluczenia społecznego oraz poprawa dostępu do usług świadczonych w odpowiedzi na wyzwania demograficzne.</p> <p>Obszar: Spójność Społeczna – Kierunek interwencji: Aktywna polityka rodzinna.</p>
Krajowy Program Przeciwdziałania Ubóstwu i Wykluczeniu Społecznemu, Aktualizacja 2021-2027, polityka publiczna z perspektywą do roku 2030	Priorytet IV: Instytucje pomocy społecznej oraz podmioty ekonomii społecznej – wsparcie dla osób i rodzin.
Krajowy Program Rozwoju Ekonomii Społecznej do 2023 roku, Ekonomia Solidarności Społecznej	Obszar I. Solidarna wspólnota lokalna. Obszar IV: Solidarne społeczeństwo.
Krajowa Polityka Miejska 2023	Obszar 4.5: Rewitalizacja. Obszar 4.9: Demografia.
Długookresowa Strategia Rozwoju Kraju. Polska 2030. Trzecia fala nowoczesności	Cel 6: Rozwój kapitału ludzkiego poprzez wzrost zatrudnienia i stworzenie „worksafe rate”.
Strategia Rozwoju Usług Społecznych Polityka Publiczna do roku 2030 (z perspektywą do 2035 r.)	Cel strategiczny 1: Zwiększenie udziału rodzin i rodzinnych form pieczy zastępczej w opiece i wychowaniu dzieci.
Strategia na Rzecz Osób z Niepełnosprawnościami 2021-2030	Priorytet I: Niezależne życie. Priorytet V: Warunki życia i ochrona socjalna.
POZIOM WOJEWÓDZKI	
Nazwa dokumentu	Cel/obszar/priorytet/działanie
Wojewódzki Program Wspierania Rodziny i Systemu Pieczy Zastępczej Województwa Łódzkiego do roku 2030	<p>Cel główny: Wsparcie stabilności i samodzielności rodziny oraz poprawa jakości i dostępności usług oraz infrastruktury systemu wsparcia rodziny i pieczy zastępczej w województwie łódzkim.</p> <p>Cel szczegółowy I – Wzmacnianie potencjału i kompetencji rodziny,</p> <p>Cel szczegółowy II – Poprawa jakości systemu wsparcia rodziny,</p> <p>Cel szczegółowy III – Poprawa jakości i dostępności systemu pieczy zastępczej,</p> <p>Cel szczegółowy IV – Zapewnienie środowiska rodzinnego dzieciom zakwalifikowanym do przysposobienia,</p> <p>Cel szczegółowy V – Wsparcie jednostek samorządu terytorialnego w realizacji zadań na rzecz wsparcia rodziny i systemu pieczy zastępczej,</p>
POZIOM POWIATOWY	
Nazwa dokumentu	Cel/obszar/priorytet/działanie
Strategia Rozwiązywania Problemów Społecznych dla Powiatu Kutnowskiego na lata na lata 2022-2027	<p>Cel strategiczny 2. Rozwój opieki nad dzieckiem i rodziną,</p> <p>Cel operacyjny 1: Pomoc rodzinom i zapobieganie kryzysom rodziny, zapewnienie opieki dzieciom jej</p>

	<p>pozbawionym,</p> <p>Cel operacyjny 2: Powiat przyjazny rodzinom, poprawa stabilizacji i socjalnego bezpieczeństwa rodzin mieszkających w Powiecie Kutnowskim poprzez realizację polityki prorodzinnej,</p> <p>Cel operacyjny 3: Wspieranie dzieci i młodzieży w procesie kształcenia i wszechstronnym rozwoju,</p> <p>Cel operacyjny 4: Pomoc wychowankom opuszczającym rodziny zastępcze i placówki opiekuńczo-wychowawcze.</p>
--	--

Źródło: Opracowanie własne

II Podstawowe informacje o Powiecie

II 1. Lokalizacja

Powiat Kutnowski utworzono w 1999 r. w ramach reformy administracyjnej. Jego siedzibą jest miasto Kutno. Powiat jest położony w centrum kraju, w północnej części województwa łódzkiego i zajmuje powierzchnię 886 km², co stanowi 4,9% powierzchni województwa łódzkiego. Graniczy z dwoma powiatami województwa łódzkiego: łęczyckim i łowickim oraz trzema województwami: mazowieckim (Powiat Gostyniński), kujawsko-pomorskim (Powiat Włocławski) oraz wielkopolskim (Powiat Kolski).

W skład powiatu kutnowskiego wchodzi 11 gmin:

- 1) gmina miejska – Miasto Kutno,
- 2) gminy miejsko-wiejskie: gmina Dąbrowice, gmina Krośnice oraz gmina Żychlin,
- 3) gminy wiejskie: gmina Kutno, gmina Bedlno, gmina Dąbrowice, gmina Krzyżanów, gmina Łanięta, gmina Nowe Ostrowy, gmina Oporów, gmina Strzelce.

II 2. Analiza sytuacji demograficznej

Liczba mieszkańców powiatu kutnowskiego na podstawie ostatnich, dostępnych danych GUS według stanu na dzień 31 grudnia 2023 roku wynosi **91 134 osób**. Należy zauważyć, że liczba mieszkańców Powiatu Kutnowskiego systematycznie zmniejsza się na przestrzeni minionych lat, co obrazuje poniższa tabela.

Tabela 2. Ludność powiatu kutnowskiego w l.2015-2022 (stan na 31.12).

Wyszczególnienie	2015	2026	2017	2018	2019	2020	2021	2022	2023
Liczba ludności powiatu kutnowskiego	99 258	98 583	98 018	97 295	96 569	96 126	94 917	91 922	91 134

Źródło: Raport o stanie powiatu za 2022 r. uzupełniony danymi za 2023 r. ze strony www.polskawliczbach.pl

Najwięcej osób zamieszkuje Miasto Kutno, a w drugiej kolejności najbardziej ludną gminą powiatu kutnowskiego jest Gmina i Miasto Żychlin. Natomiast najmniejszą liczbę mieszkańców posiada Gmina i Miasto Dąbrowice.

Tabela 3. Ludność poszczególnych gmin powiatu kutnowskiego (stan na 31.12.2023 r.)

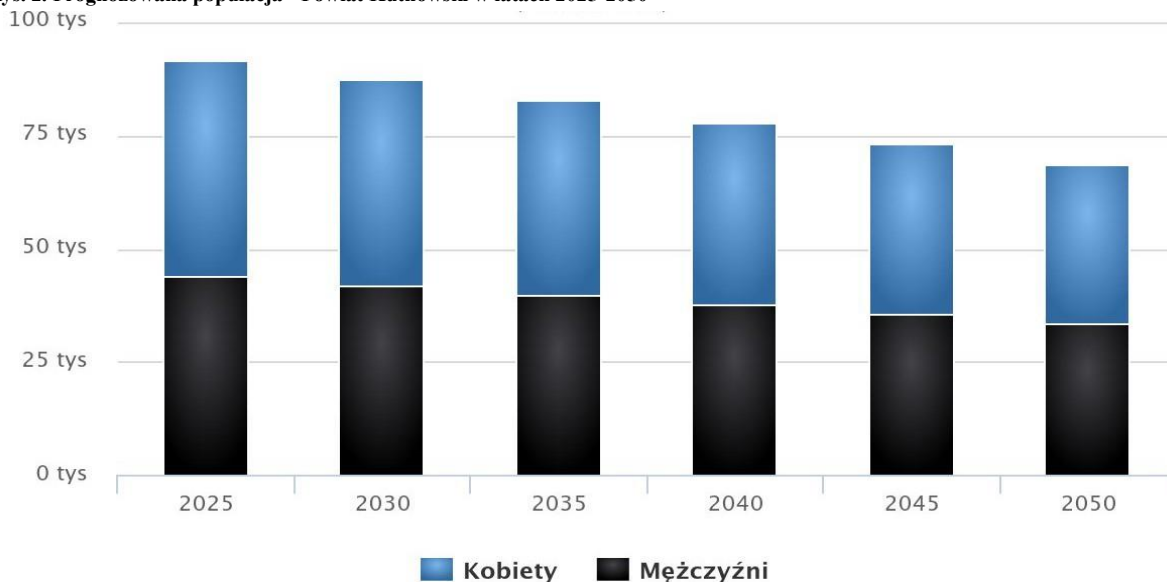
Gmina	Liczba mieszkańców
Gmina Oporów	2 425
Gmina Strzelce	3 738
Gmina Krzyżanów	4 014
Gmina/Miasto Żychlin	10 987
Gmina/Miasto Krośniewice	7 781
Gmina/Miasto Dąbrowice	1 801
Gmina Łanięta	2 204
Gmina Kutno	8 895
Miasto Kutno	41 009
Gmina Nowe Ostrowy	3 215
Gmina Bedlno	5 065
RAZEM	91.134

Źródło: www.polskawliczbach.pl

Średni wiek mieszkańców powiatu kutnowskiego wynosi 44,2 lat¹ i jest porównywalny do średniego wieku mieszkańców województwa łódzkiego (43,4) oraz nieznacznie większy od średniego wieku mieszkańców całej Polski (42,1).

Prognozowana liczba mieszkańców powiatu kutnowskiego w 2050 roku wynosi 68 442, z czego 34 953 to kobiety, a 33 489 mężczyźni.

Rys. 2. Prognozowana populacja - Powiat Kutnowski w latach 2025-2050



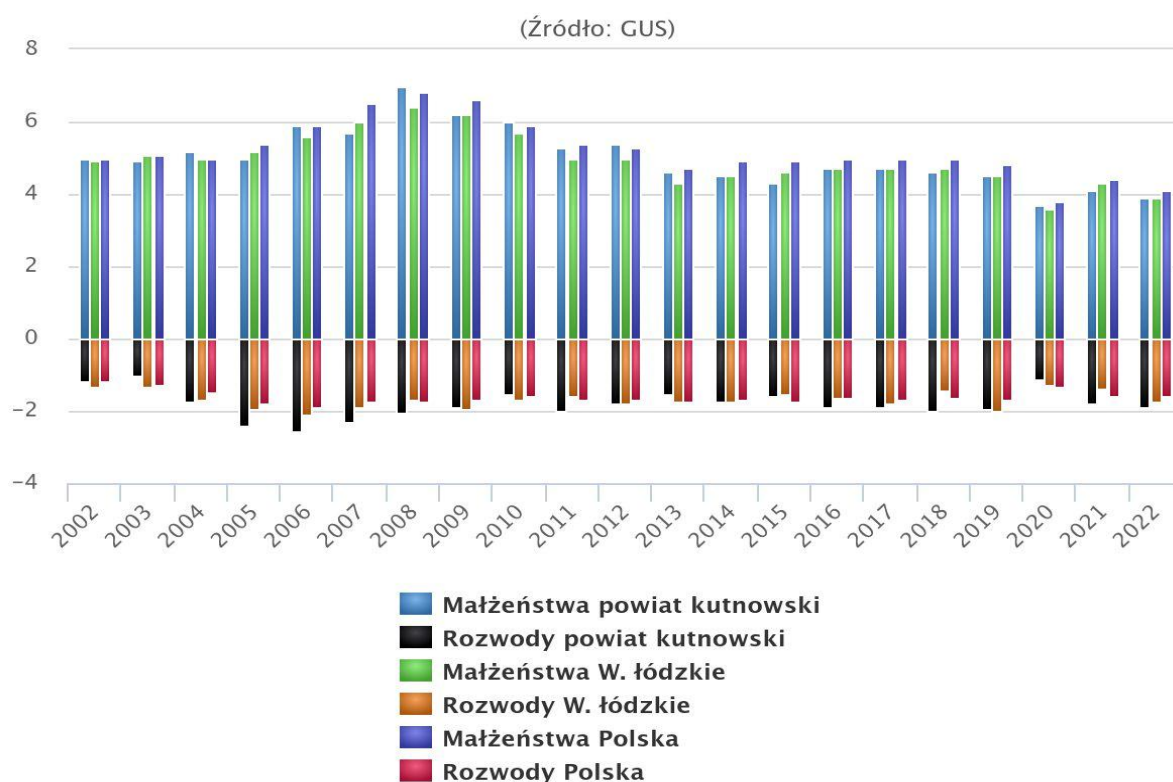
www.polskawliczbach.pl

¹ https://www.polskawliczbach.pl/powiat_kutnowski#dane-demograficzne

Mieszkańcy powiatu kutnowskiego zawarli w 2022 roku 354 małżeństw, co odpowiada 3,9 małżeństwom na 1000 mieszkańców. Jest to wartość porównywalna do wartości dla województwa łódzkiego oraz nieznacznie mniej od wartości dla Polski.

W tym samym okresie odnotowano 1,9 rozwodów przypadających na 1000 mieszkańców. Jest to znacznie więcej od wartości dla województwa łódzkiego oraz znacznie więcej od wartości dla kraju.

Małżeństwa i rozwody na 1000 ludności w powiecie kutnowskim w latach 2002 – 2022



www.polskawliczbach.pl

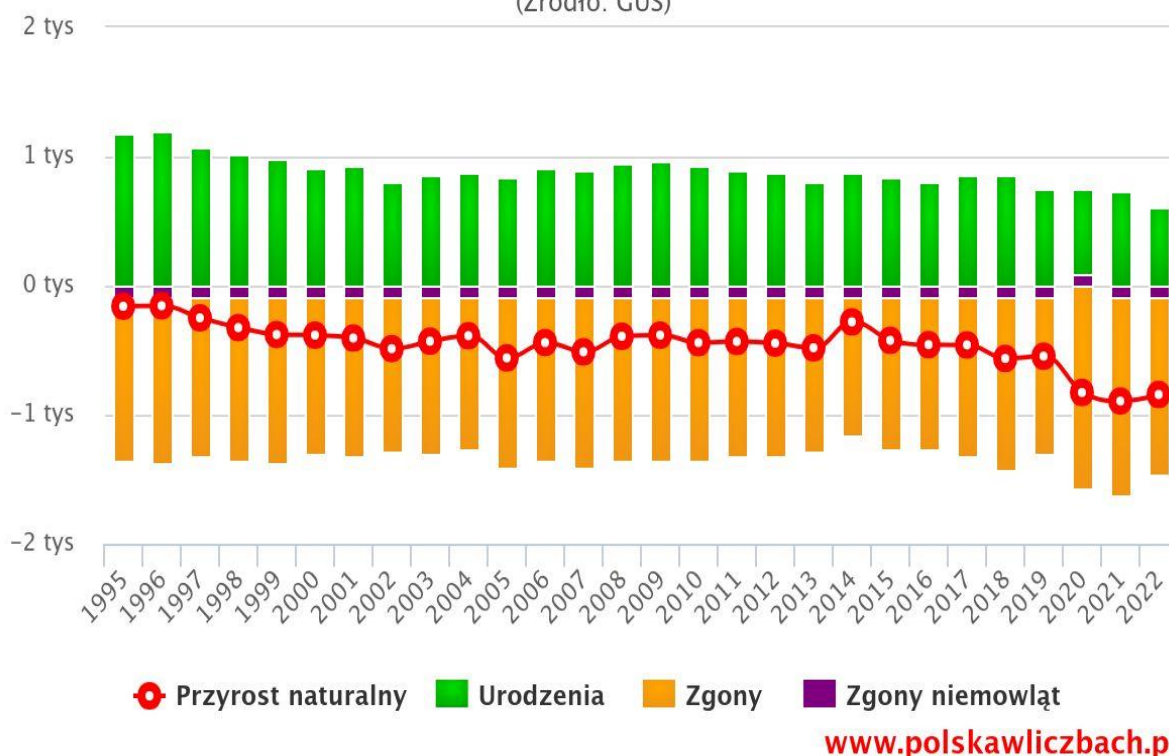
26,0% mieszkańców powiatu kutnowskiego jest stanu wolnego, 52,9% żyje w małżeństwie, 8,3% mieszkańców jest po rozwodzie, a 11,2% to wdowy/wdowcy.

Powiat Kutnowski ma ujemny przyrost naturalny wynoszący -844. Odpowiada to przyrostowi naturalnemu -9,18 na 1000 mieszkańców powiatu kutnowskiego. W 2022 roku urodziło się 610 dzieci, w tym 50,5% dziewczynek i 49,5% chłopców. Średnia waga noworodków to 3 376 gramów. Współczynnik dynamiki demograficznej, czyli stosunek liczby urodzeń żywych do liczby zgonów wynosi 0,42 i jest znacznie mniejszy od średniej dla województwa oraz znacznie mniejszy od współczynnika dynamiki demograficznej dla całego kraju. W 2021 roku 33,8% zgonów w powiecie kutnowskim spowodowanych było chorobami układu krążenia, przyczyną 17,6% zgonów w powiecie kutnowskim były nowotwory, a 5,0% zgonów spowodowanych było chorobami układu oddechowego. Na 1000 ludności powiatu kutnowskiego przypada 15.82 zgonów. W 2022 roku zarejestrowano 820 zameldowań w ruchu wewnętrznym oraz 1 046 wymeldowań, w wyniku czego saldo migracji wewnętrznych wynosi

dla powiatu kutnowskiego -226. W tym samym roku 18 osób zameldowało się z zagranicy oraz zarejestrowano 12 wymeldowań za granicę - daje to saldo migracji zagranicznych wynoszące 6. 58,3% mieszkańców powiatu kutnowskiego jest w wieku produkcyjnym, 16,1% w wieku przedprodukcyjnym, a 25,6% mieszkańców jest w wieku poprodukcyjnym.

Przyrost naturalny w latach 1995–2022 w powiecie kutnowskim

(Źródło: GUS)



III Diagnoza funkcjonowania pieczy zastępczej w powiecie kutnowskim w latach 2021-2023

III 1. Rodziny zastępcze

Zgodnie z ustawą z dnia 9 czerwca 2011r. o wspieraniu rodziny i systemie pieczy zastępczej piecza zastępcza jest sprawowana w przypadku niemożności zapewnienia dziecku opieki i wychowania przez rodziców. W ustawie wprowadzono pojęcie pieczy zastępczej i wskazano formy, w jakich piecza jest wykonywana. Opierając się na zapisach ustawowych wyróżnia się następujące formy pieczy zastępczej:

- 1) formy rodzinne, w tym:
 - a) rodziny zastępcze: rodziny zastępcze spokrewnione, rodziny zastępcze niezawodowe,

- rodziny zastępcze zawodowe, w tym: pełniące funkcje pogotowia rodzinnego, rodziny specjalistyczne,
- b) rodzinne domy dziecka,
- 2) formy instytucjonalne:
- a) placówki opiekuńczo-wychowawcze, w tym typu: socjalizacyjnego, interwencyjnego, specjalistyczno-terapeutycznego rodzinnego,
 - b) regionalne placówki opiekuńczo-terapeutyczne,
 - c) interwencyjne ośrodki preadopcyjne.

Celem pieczy zastępczej jest przede wszystkim praca z rodziną umożliwiającą powrót dziecka do rodziny lub gdy nie jest to możliwe - dążenie do przysposobienia dziecka. Ponadto pobyt w pieczy zastępczej ma na celu przygotowanie dziecka do samodzielnego oraz odpowiedzialnego życia, pokonywania trudności życiowych, nawiązywania oraz podtrzymywania bliskich i społecznie akceptowanych kontaktów z rodziną i rówieśnikami, zdobywania umiejętności społecznych, zaspokajania potrzeb emocjonalnych oraz bytowych, zdrowotnych, edukacyjnych i kulturalno- rekreacyjnych.

Analiza poniższych danych z lat 2021-2023 prowadzi do licznych wniosków.

W środowisku rodzin zastępczych powiatu kutnowskiego od lat najwięcej jest rodzin zastępczych spokrewnionych. W roku 2023 stanowiły one 61% ogólnej liczby rodzin zastępczych funkcjonujących w powiecie.

Na drugim miejscu znajdują się rodziny zastępcze niezawodowe (w roku 2023 – 33,1%). W trzeciej, chociaż dużo dalszej kolejności, należy wskazać na rodziny zastępcze zawodowe i rodzinne domy dziecka (w roku 2023 – 5%).

Najwięcej dzieci – licząc średnio w ciągu danego roku – przebywa w rodzinach zastępczych spokrewnionych. W roku 2023 było to 56% wszystkich dzieci skierowanych do rodzinnej pieczy zastępczej.

Stale maleje liczba rodzin zastępczych spokrewnionych – spadek o 9,18%.

Liczba rodzin zastępczych niezawodowych utrzymuje się od lat na bardzo zbliżonym poziomie, a niezmienna jest liczba rodzin zastępczych zawodowych o charakterze pogotowia rodzinnego (1 rodzina).

Powoli, ale stale i zauważalnie (o 75%) wzrasta liczba rodzin zastępczych zawodowych i rodzinnych domów dziecka.

W roku 2023 na terenie powiatu kutnowskiego nie działają już żadne specjalistyczne rodziny zastępcze, ani rodzinne domy dziecka.

Sumując dane obejmujące wszystkie formy rodzinnej pieczy zastępczej, widać niestety stały spadek ich liczby w powiecie kutnowskim. Gdy w roku 2021 było to łącznie 153 form rodzinnej pieczy zastępczej, już w roku 2023 wynosi ona 145, co oznacza spadek o 5,22%. Mając na uwadze powyższe należy uznać, że w ramach rozwoju pieczy zastępczej najważniejszym problemem jest pozyskiwanie kandydatów na niezawodowe oraz zawodowe

rodziny zastępcze, a także prowadzący rodzinne domy dziecka, jak również utrzymanie dotychczasowego statusu przez rodziny zastępcze.

Tabela 4. Rodziny zastępcze na terenie powiatu kutnowskiego w l. 2021-2023 (stan na 31.12)

Typ rodziny	Rok								
	2021			2022			2023		
	Rodziny	Dzieci*	Os. pełn.	Rodziny	Dzieci*	Os. pełn.	Rodziny	Dzieci*	Os. pełn.
Rodziny zastępcze spokrewnione	98	92	38	92	84	37	89	78	39
Rodziny zastępcze niezawodowe	47	33	23	49	33	27	48	31	28
Rodziny zastępcze zawodowe i rodzinne domy dziecka	4	14	2	6	14	4	7	29	2
Rodziny zastępcze zawodowe o charakterze pogotowia rodzinnego	1	2	0	1	4	0	1	2	0
Specjalistyczne rodziny zastępcze	1	1	0	1	1	0	0	0	0
Rodzinne domy dziecka	2	19	2	2	14	0	0	0	0
RAZEM	153	161	65	151	150	68	145	140	69

*średnia liczba dzieci w roku

Źródło: PCPR

Na przestrzeni ostatnich trzech lat stale maleje liczba osób starających się o ustanowienie ich rodziną zastępczą (o 33%), jak również liczba osób spełniających ustawowe kryteria do pełnienia takiej funkcji (również o 33%).

Biorąc pod uwagę tylko lata krańcowe z porównywanego okresu, o połowę (50%) spadła za to w ciągu trzech lat liczba rezygnacji w trakcie procesu opiniowania na rodziny zastępcze.

Zebrane dane uzasadniają nie tylko kontynuowanie, ale zintensyfikowanie starań PCPR w kierunku promowania idei rodzicielstwa zastępczego oraz pozyskiwania nowych kandydatów na rodziny zastępcze. Szczególnie wskazane jest pozyskanie kandydatów dla dzieci w starszym wieku i rodzeństw. Obecnie dzieci te ze względu na brak kandydatów do pełnienia funkcji rodzinnej pieczy zastępczej muszą być umieszczane w placówkach opiekuńczo-wychowawczych. Fakt ten jest bardzo niekorzystny, gdyż wśród rodzeństw są często dzieci poniżej 10 roku życia, co skutkuje przebywaniem również tych młodszych dzieci w placówce.

W latach poprzednich PCPR w Kutnie podejmował liczne działania mające na celu rozpowszechnienie problematyki rodzicielstwa zastępczego. Dla pozyskania kandydatów na rodziny zastępcze PCPR w Kutnie propagowało w lokalnej prasie i telewizji idee rodzicielstwa zastępczego. Udzielono również wywiadów w lokalnej TV, a na stronie internetowej PCPR na stałe dostępna jest informacja dotycząca warunków, jakie należy spełnić, aby ubiegać się o ustanowienie rodziną zastępczą. Ponadto osoby odwiedzające stronę internetową PCPR mogą uzyskać podstawową wiedzę odnośnie procesu kwalifikacyjnego kandydatów na rodziny zastępcze, rodzajów rodzin zastępczych oraz świadczeń na rzecz rodzin zastępczych i dzieci w tych rodzinach umieszczonych. Informacji dotyczącej możliwości stworzenia rodziny

zastępczej dzieciom, które czasowo lub na stałe pozbawione zostały opieki rodzicielskiej, udzielają również pracownicy działu rodzinnej pieczy zastępczej w ramach PCPR. Spodziewanym efektem jest pozyskanie kandydatów do pełnienia funkcji rodzin zastępczych oraz przeszkolenie ich.

Propagując idee tworzenia rodzin zastępczych, na terenie powiatu kutnowskiego corocznie odbywa się również impreza promująca rodzicielstwo zastępcze z okazji Dnia Rodzicielstwa Zastępczego, na który zostają zaproszone wszystkie rodziny zastępcze funkcjonujące na terenie powiatu kutnowskiego oraz osoby, którym bliska jest ta idea. W organizację przedsięwzięcia czynnie włącza się Stowarzyszenie Pomocy Dzieciom z Domów Dziecka i Rodzin Zastępczych „Wyspa Skarbów” oraz Stowarzyszenie Pomocy „LARIS”. Stowarzyszenie „Laris” prowadzi działalność mającą na celu integrację międzypokoleniową dzieci umieszczonych w pieczy zastępczej z mieszkańcami domów pomocy społecznej powiatu kutnowskiego. Stowarzyszenie „Wyspa skarbów” prowadzi działalność promującą rodzicielstwo zastępcze oraz wspiera dzieci i rodziny zastępcze.

Tabela 5. Kandydaci do pełnienia funkcji rodziny zastępczej w latach 2020 – 2022

	2021	2022	2023
Liczba osób starających się o ustanowienie rodziny zastępczą	18	14	12
Liczba osób spełniających ustawowe kryteria do pełnienia funkcji rodziny zastępczej	18	14	12
Liczba rezygnacji w trakcie procesu opiniowania na rodziny zastępcze	4	0	2

Źródło: PCPR

W roku 2023 nagle spadła liczba kandydatów biorących udział w szkoleniach na rodzinę zastępczą (o 29%).

Od trzech lat stale i zauważalnie maleje liczba osób biorących udział w szkoleniach dla już funkcjonujących rodzin zastępczych (spadek o 67%). Natomiast nieznacznie, lecz systematycznie rośnie liczba spotkań grup wsparcia dla rodzin zastępczych (wzrost o 40%).

O wiele bardziej przyrost jest zauważalny w przypadku liczby porad indywidualnych dla rodzin zastępczych. Liczba porad stale i dynamicznie rośnie od trzech lat. Z porad indywidualnych skorzystało o 71% więcej dzieci w roku 2023, niż 2021 oraz w tym samym czasie o 102% więcej osób dorosłych.

Z porównania danych widać, że to porady indywidualne cieszą się największą popularnością. Stale, choć w mniejszym zakresie wzrasta też zainteresowanie udziałem

w spotkaniach grup wsparcia dla rodzin zastępczych. Natomiast szkolenia są zdecydowanie najmniej interesujące dla już funkcjonujących rodzin zastępczych.

Należy zwrócić uwagę, że w czasie trwania stanu epidemii (2020-2023) były bardzo ograniczone możliwości organizowania spotkań dla rodzin zastępczych, z uwagi na różne restrykcje sanitarne.

Tabela 6. Szkolenia dla rodzin zastępczych w l. 2021-2023

		2021	2022	2023
Liczba kandydatów biorących udział w szkoleniach na rodzinę zastępczą		14	14	10
Liczba osób biorących udział w szkoleniach dla funkcjonujących rodzin zastępczych		60	25	20
Liczba spotkań grup wsparcia dla rodzin zastępczych		5	6	7
Liczba porad indywidualnych dla rodzin zastępczych	dla dzieci	103	120	176
	dla dorosłych	63	92	127

Źródło: PCPR

III 2. Przyptywy i odpływy dzieci oraz przyczyny opuszczenia rodzinnej pieczy zastępczej

Z danych PCPR w Kutnie wynika, że dzieci pochodzące z terenu powiatu kutnowskiego i umieszczone w rodzinnej pieczy zastępczej na terenie powiatu kutnowskiego – stanowią zdecydowanie najbardziej liczebną grupę ze wszystkich dzieci skierowanych do rodzinnej pieczy zastępczej (w roku 2023 było to 99% wszystkich dzieci).

Tabela 7. Przyływ i odpływ dzieci w rodzinnej pieczy zastępczej (RPZ) w 2022 i 2023 r.

Dzieci	Umieszczone w RPZ w ciągu roku		Przebywające w RPZ w okresie od 01.01. do 31.12. - narastająco		Liczba dzieci które opuściły RPZ w ciągu roku		Liczba dzieci w RPZ wg stanu na 31.12.	
	2022	2023	2022	2023	2022	2023	2022	2023
Pochodzące z terenu powiatu kutnowskiego i umieszczone w RPZ na terenie powiatu kutnowskiego	35	84	215	213	41	43	185	201
Pochodzące z innych powiatów – umieszczone w rodzinach zastępczych w powiecie kutnowskim	5	0	29	30	1	2	28	28
Pochodzące z terenu powiatu kutnowskiego - umieszczone w RPZ na terenie innych powiatów	3	1	19	20	0	1	19	20
RAZEM:	43	85	263	263	42	46	232	249

Źródło: PCPR

Najczęstszą z przyczyn opuszczenia przez dzieci rodzinnej pieczy zastępczej w latach 2021 – 2023 jest usamodzielnienie. W roku 2023 było to 40% wszystkich dzieci opuszczających pieczę zastępczą.

Powrót do rodziny pochodzenia jest drugim najczęstszym powodem opuszczenia rodzinnej pieczy zastępczej, aczkolwiek w dużo dalszej kolejności (w roku 2023 było to 27%).

Tabela 8. Przyczyny opuszczenia przez dzieci rodzinnej pieczy zastępczej w latach 2021 - 2023

	2021	2022	2023
Liczba dzieci zwolnionych z rodzinnej pieczy zastępczej ogółem, w tym z powodu:	51	42	45
powrotu do rodziny pochodzenia	13	11	12
adopcji	6	1	3
przeniesienia do pieczy instytucjonalnej	5	4	5
przeniesienia do innej rodziny zastępczej	2	12	6
inne ogółem, w tym:	25	14	19
powierzenie w pieczę	0	0	0
Zmiana miejsca zamieszkania – poza powiat	2	0	0
śmierć rodziny zastępczej	0	0	0
usamodzielnienie	19	14	18
przekazanie dziecka pod opiekę matki, która uzyskała pełnoletniość	4	0	1
umieszczenie w ZOL	0	0	0
śmierć dziecka	0	0	0

Źródło: PCPR

III 3. Wychowankowie placówek opiekuńczo-wychowawczych

W przypadku danych o wychowankach placówek opiekuńczo-wychowawczych na terenie powiatu kutnowskiego nie widać żadnych, zdecydowanych tendencji.

Wszystkie wskaźniki pozostają na bardzo zbliżonym poziomie w ciągu ostatnich dwóch lat. Widać nieznaczny przyrost liczby dzieci:

- umieszczonych w placówce opiekuńczo-wychowawczej w ciągu roku (o jedno dziecko),
- przebywających w placówkach w okresie od 01.01 r. do 31.12 (o dwoje dzieci),
- przebywających w placówkach wg stanu na 31.12 (o dwoje dzieci).

Przeważają dzieci zamieszkujące teren powiatu kutnowskiego.

Tabela 9. Wychowankowie placówek opiekuńczo-wychowawczych w powiecie kutnowskim w l. 2022-2023

	Umieszczone w placówkach w ciągu roku		Przebywające w placówkach w okresie od 01.01 r. do 31.12		Liczba dzieci, które opuściły placówki w ciągu roku		Liczba dzieci w placówkach wg stanu na 31.12.	
	2022	2023	2022	2023	2022	2023	2022	2023
Wychowankowie placówek opiekuńczo-wychowawczych z terenu powiatu kutnowskiego	9	10	69	71	11	10	60	62
Wychowankowie placówek opiekuńczo-wychowawczych z terenu innych powiatów	1	2	6	6	1	1	6	6
Pochodzące z terenu powiatu kutnowskiego, przebywające w placówkach na terenie innych powiatów	0	0	0	0	0	0	0	0
Łącznie	10	12	75	77	12	11	66	68

Źródło: PCPR

III 4. Wychowankowie usamodzielniający się

Działając w oparciu o ustawę o wspieraniu rodziny i systemie pieczy zastępczej osobie opuszczającej, po osiągnięciu pełnoletniości, rodzinę zastępczą, rodzinny dom dziecka, placówkę opiekuńczo-wychowawczą lub regionalną placówkę opiekuńczo-terapeutyczną, zwanej dalej „osobą usamodzielnianą”, w przypadku gdy umieszczenie w pieczy zastępczej nastąpiło na podstawie orzeczenia sądu:

1. przyznaje się pomoc na:
 - a. kontynuowanie nauki,
 - b. usamodzielnienie;
 - c. zagospodarowanie;
2. udziela się pomocy w uzyskaniu:
 - a. odpowiednich warunków mieszkaniowych,
 - b. zatrudnienia;
 - c. zapewnia się pomoc prawną i psychologiczną.

Pomoc na kontynuowanie nauki, na usamodzielnienie oraz na zagospodarowanie jest przyznawana osobie usamodzielnianej, która przebywała w pieczy zastępczej przez okres co najmniej:

- 3 lat — w przypadku osoby usamodzielnianej opuszczającej rodzinę zastępczą spokrewnioną;
- 1 roku — w przypadku osoby usamodzielnianej opuszczającej rodzinę zastępczą niezawodową, rodzinę zastępczą zawodową, rodzinny dom dziecka, placówkę opiekuńczo-wychowawczą lub regionalną placówkę opiekuńczo-terapeutyczną;

Warunkiem przyznania pomocy na kontynuowanie nauki i na usamodzielnienie jest złożenie wniosku oraz posiadanie zatwierdzonego indywidualnego programu usamodzielnienia, określającego w szczególności:

- zakres współdziałania osoby usamodzielnianej z opiekunem usamodzielnienia,
- sposób uzyskania przez osobę usamodzielnianą wykształcenia lub kwalifikacji zawodowych, pomocy w uzyskaniu odpowiednich warunków mieszkaniowych oraz w podjęciu przez osobę usamodzielnianą zatrudnienia.

Indywidualny program usamodzielnienia jest opracowywany przez osobę usamodzielnianą wspólnie z opiekunem usamodzielnienia lub koordynatorem rodzinnej pieczy zastępczej co najmniej na miesiąc przed osiągnięciem przez osobę usamodzielnianą pełnoletności, a następnie jest zatwierdzany przez kierownika powiatowego centrum pomocy rodzinie.

Pomoc na kontynuowanie nauki przyznaje się osobie usamodzielnianej, jeżeli kontynuuje naukę:

1. w szkole;
2. w zakładzie kształcenia nauczycieli;
3. w uczelni;
4. na kursach, jeśli ich ukończenie jest zgodne z indywidualnym programem usamodzielnienia;
5. u pracodawcy w celu przygotowania zawodowego.

Pomoc na kontynuację nauki przyznaje się na czas nauki, nie dłużej jednak niż do ukończenia przez osobę usamodzielnianą 25 roku życia.

Wzrasta ogólna liczba wychowanków pieczy zastępczej na terenie powiatu kutnowskiego, którzy rozpoczęli proces usamodzielnienia. Rekordowy pod tym względem był rok 2022, a skala wzrostu wynosi 22% na przestrzeni ostatnich trzech lat. Co roku proces ten rozpoczyna wyraźnie więcej wychowanków z rodzin zastępczych niż ośrodków opiekuńczo-wychowawczych. Np. w roku 2023 było to 68% ogółu wychowanków pieczy zastępczej w powiecie.

Wzrasta również skala sporządzonych i zaktualizowanych Indywidualnych Programów Usamodzielnienia (odpowiednio o 44% i 47%), niemniej dane te wykazują wahania, ponieważ rekordowym pod tym względem był każdorazowo rok 2022.

Liczba wychowanków, którym wyznaczono opiekuna usamodzielnienia również wykazuje wahania. Tendencja wzrostowa zahamowała się wyraźnie w roku 2023, osiągając stan sprzed trzech lat. Oznacza to więc spadek o 24%.

Stale i wyraźnie rośnie liczba decyzji administracyjnych dla usamodzielniających się wychowanków rodzinnej i instytucjonalnej pieczy zastępczej dotyczących świadczeń pieniężnych (wzrost ogółem o 48%, z tym że tendencje wzrostowe widać zarówno w przypadku wychowanków z rodzin zastępczych, jak i ośrodków opiekuńczo-wychowawczych).

Rośnie też kwota wypłaconych świadczeń, co dotyczy zarówno wychowanków z rodzin zastępczych, jak i ośrodków opiekuńczo-wychowawczych. Z tym że ogólna pula wypłaconych

środków była rekordowa niska w roku 2022, aby już w roku następnym przewyższyć poziom sprzed trzech lat.

Tabela 10. Dane na temat wychowanków usamodzielniających się w l. 2021-2023

Wskaźniki	Rodzaj pieczy zastępczej	2021	2022	2023
Liczba wychowanków, którzy rozpoczęli proces usamodzielnienia	RZ	12	18	19
	POW	11	14	9
	Ogółem	23	32	28
Liczba sporządzonych Indywidualnych Programów Usamodzielnienia	RZ	11	19	19
	POW	7	11	7
	Ogółem	18	30	26
Liczba sporządzonych aktualizacji Indywidualnych Programów Usamodzielnienia	RZ	11	10	7
	POW	8	22	21
	Ogółem	19	32	28
Liczba wychowanków, którym wyznaczono opiekuna usamodzielnienia	RZ	23	25	17
	POW	11	14	9
	Ogółem	34	39	26
Oceny końcowe realizacji Indywidualnego Programu Usamodzielnienia	RZ	15	14	17
	POW	11	3	7
	Ogółem	26	17	24
Liczba decyzji administracyjnych dla usamodzielniających się wychowanków rodzinnej i instytucjonalnej pieczy zastępczej dotyczących świadczeń pieniężnych.	RZ	35	48	57
	POW	25	27	32
	Ogółem	60	75	89
Wypłacono ogółem świadczenia (zł.)	dla usamodzielniających się wychowanków rodzinnej pieczy zastępczej	229.924,11	212.781,61	234.111,92
	dla wychowanków placówek opiekuńczo-wychowawczych	102.805,80	86.373,26	130.030,00

Źródło: PCPR

Legenda:

RZ: rodziny zastępcze (rodzinną pieczę zastępczą),

POW: placówki opiekuńczo-wychowawcze (instytucjonalna pieczę zastępcza).

Powyższa tabela potwierdza, iż wprowadzenie przepisu pozwalającego na pozostanie w pieczy zastępczej do 25 roku życia pod warunkiem kontynuowania przez wychowanka nauki ograniczyło w pewnym stopniu liczbę osób opuszczających formy opieki i korzystających ze świadczeń przysługujących w procesie usamodzielnienia.

W celu pomocy usamodzielniającym się wychowankom pieczy zastępczej z powiatu kutnowskiego w strukturach PCPR w Kutnie od 2022 roku funkcjonują 2 mieszkania usamodzielnienia. Osoby w nich zamieszkujące ponoszą opłaty związane z utrzymaniem lokalu i mogą zamieszkiwać w nich do 26 roku życia. Osoby w nich zamieszkujące mogą za niewielką opłatą zamieszkiwać tam do czasu zakończenia nauki i polepszenia sytuacji życiowej. To bardzo korzystne rozwiązanie dla osób, które nie mogą liczyć na wsparcie ze strony najbliższej rodziny, a posiadają motywację do zdobycia wykształcenia, zawodu, pracy.

Dokonując analizy procesu usamodzielnienia można stwierdzić, że znaczący jest rodzaj formy opieki, z której usamodzielnia się wychowanek. Osoby opuszczające rodzinną pieczę

zastępczą częściej podejmują naukę, znajdują zatrudnienie i wchodzą w pozytywne relacje. Podopieczni rodzin zastępczych, mimo usamodzielnienia nadal mieszkają w tej rodzinie, zazwyczaj są z nią spokrewnieni i korzystają ze wsparcia. Młodzież ma szansę, aby skupić się na swoich potrzebach i aspiracjach, ma większą motywację aby rozwijać się.

W przypadku wychowanków placówek opiekuńczo-wychowawczych proces usamodzielnienia jest trudniejszy, gdyż większość z tych osób nie może liczyć na swoich bliskich, a po opuszczeniu placówki wraca do środowiska, z którego we wcześniejszym okresie została zabrana zgodnie z wydanym postanowieniem sądu. Poza tym są to środowiska charakteryzujące się postawą roszczeniową, trudne do współpracy, nie wykazujące chęci poprawy swojej sytuacji. Młodzież opuszczająca instytucjonalną pieczę zastępczą często powiela błędy swoich bliskich, nawiązuje negatywne relacje i nie ma aspiracji, co rzutuje na kolejny etap jej życia.

Reasumując zebrane informacje należy stwierdzić, że istotne w procesie usamodzielnienia jest przygotowanie młodych ludzi do samodzielnego życia oraz wsparcie na tym etapie rodziny, bliskich i odpowiednich instytucji - tylko współpraca poszczególnych podmiotów może dać pozytywne efekty i przyczynić się do zwiększenia szans wśród podopiecznych pieczy zastępczej na prawidłowe i zgodne z normami funkcjonowanie społeczne.

III 5. Opieka asystenta rodziny

Zestawiając ze sobą dane z lat krańcowych widać, że **wzrosła na przestrzeni ostatnich trzech lat ogólna liczba rodzin objętych opieką Ośrodków Pomocy Społecznej na terenie powiatu kutnowskiego**. Wzrost wyniósł 17%.

Dużo mniejszą, aczkolwiek stałą dynamikę wzrostu (o 6,25%), odnotowano w przypadku ogólnej liczby rodzin z trudnościami opiekuńczo-wychowawczymi, objętych opieką asystenta rodziny na terenie powiatu kutnowskiego.

Niepokojący jest fakt, że przy takich tendencjach do wzrostu nie zwiększyła się liczba zatrudnionych asystentów rodziny. Wręcz zmniejszyła się o 1 osobę. Niemniej, to zredukowanie stanu kadry zatrudnionych asystentów rodziny odnotowano tylko w jednej gminie (Gmina/Miasto Żychlin), co można wiązać z gwałtownym spadkiem liczby rodzin objętych opieką tamtejszego OPS (o 17% w ciągu jednego roku).

Analizując dane z poszczególnych gmin powiatu, należy dojść do wniosku, że dynamika zmian odnośnie liczby rodzin objętych opieką OPS, nie uzasadnia w żadnej z nich zwiększenia stanu zatrudnionych asystentów rodziny.

W dwóch gminach (Oporów i Bedlno) żadna rodzina nie jest objęta opieką lokalnego OPS. W większości pozostałych gmin tendencje malejące w tym zakresie, albo przyrost nie jest znaczny.

Przyrost liczby rodzin objętych opieką OPS odnotowano w ciągu ostatnich trzech lat jedynie w Gminie/Miasto Dąbrowice (o 1 rodzinę czyli 20%, biorąc pod uwagę tylko lata krańcowe) oraz w Gminie Kutno (o 3 rodziny czyli 21%, biorąc pod uwagę tylko lata krańcowe).

Niemniej sytuacja wymaga dalszego, uważnego monitorowania, zwłaszcza, że liczba rodzin z trudnościami opiekuńczo-wychowawczymi, objętych opieką asystenta rodziny, ogólnie rzecz ujmując wzrasta w skali całego powiatu, a w poszczególnych gminach wykazuje wahania.

W razie, gdy tendencja wzrostowa w tym zakresie będzie się rozwijać, może się okazać konieczne zatrudnienie kolejnych asystentów rodziny.

Tabela 11. Opieka asystenta rodziny w l. 2021-2023 w gminach powiatu kutnowskiego

Gmina	Liczba rodzin objętych opieką OPS			Liczba rodzin z trudnościami op.-wych., objętych opieką asystenta rodziny			Liczba zatrudnionych asystentów rodziny		
	2021	2022	2023	2021	2022	2023	2021	2022	2023
Gmina Oporów	0	0	0	0	0	0	0	0	0
Gmina Strzelce	45	46	43	5	5	5	1	1	1
Gmina Krzyżanów	0	0	0	0	0	0	0	0	0
Gmina/Miasto Żychlin	432	457	383	19	23	21	3	3	2
Gmina/Miasto Krośniewice	14	11	12	14	11	12	1	1	1
Gmina/Miasto Dąbrowice	5	8	6	5	6	6	1	1	1
Gmina Łanięta	135	134	129	5	7	7	1	1	1
Gmina Kutno	14	13	17	14	13	17	1	1	1
Miasto Kutno	1298	1245	1031	42	44	46	4	4	4
Gmina Nowe Ostrowy	8	6	5	8	6	5	1	1	1
Gmina Bedlno	0	0	0	0	0	0	0	0	0
RAZEM	1951	1920	1626	112	115	119	13	13	12

Źródło: PCPR

III 6. Środowiska zagrożone umieszczeniem w pieczy zastępczej

Na przestrzeni ostatnich trzech lat **stale rośnie łączna liczba środowisk na terenie powiatu kutnowskiego, które są zagrożone umieszczeniem w pieczy zastępczej**. Jest to przyrost o 64%, z tym że największy, skokowy wzrost odnotowano w latach 2022/2023.

Niemniej, analizując pod tym kątem dane z poszczególnych z 11 gmin powiatu, widać znaczne różnice pomiędzy nimi. Podczas, gdy w dwóch gminach (Oporów i Bedlno) problem ten nie występuje w ogóle, największe nasilenie występowania omawianego zjawiska uwidacznia się na terenie Gminy/Miasta Żychlin i Miasta Kutno. Oznacza to, że w pierwszej kolejności to właśnie na terenie tych gmin należy skoncentrować uwagę na realizacji celów przyjętych w ramach niniejszego Programu. W tym celu konieczna jest współpraca z lokalnymi ośrodkami pomocy społecznej i innymi podmiotami działającymi w zakresie pieczy zastępczej.

Równolegle – chociaż w dużo mniejszym stopniu - wzrasta również ogólna liczba dzieci zagrożonych umieszczeniem w pieczy zastępczej. Odnotowano wzrost o 15% w ciągu ostatnich

trzech lat. Zdecydowanie najwięcej takich dzieci zamieszkuje również ww. Gminę/Miasta Żychlin i Miasta Kutno.

Dane o liczbie środowisk i dzieci zagrożonych umieszczeniem w pieczy zastępczej warto zestawzić z danymi demograficznymi. Okazuje się, że najludniejsza gmina w powiecie kutnowskim – Miasto Kutno – statystycznie wcale nie jest najbardziej zagrożona umieszczeniem dzieci w pieczy zastępczej. W 2023 r. 0,11% mieszkańców Miasta Kutna stanowiło część środowisk zagrożonych umieszczeniem dzieci w pieczy zastępczej. Stanowi to w przeliczeniu 891,5 mieszkańców na jednego ze środowiska zagrożonego umieszczeniem dzieci w pieczy zastępczej. Statystycznie największe środowisko zagrożone umieszczeniem dzieci w pieczy zastępczej żyje w Gminie i Mieście Żychlin (jest to odpowiednio 0,62% mieszkańców i 159 mieszkańców na jednego ze środowiska zagrożonego umieszczeniem dzieci w pieczy zastępczej).

Pomijając Gminę Oporów i Bedlno (gdzie liczba omawianych środowisk wynosi od lat 0), najmniej środowisk zagrożonych umieszczeniem w pieczy zastępczej występuje w gminie Nowe Ostrowy (0,03% wszystkich mieszkańców gminy).

Tabela 12. Środowiska zagrożone umieszczeniem w pieczy zastępczej w l. 2021-2023

Gmina	Liczba środowisk			Liczba dzieci			Liczba mieszkańców (stan na 31.12.2023)
	2021	2022	2023	2021	2022	2023	
Gmina Oporów	0	0	0	0	0	0	2.425
Gmina Strzelce	2	3	3	3	5	5	3.738
Gmina Krzyżanów	9	4	6	10	4	6	4.014
Gmina/Miasto Żychlin	17	24	69	21	16	35	10.987
Gmina/Miasto Krośniewice	14	11	12	32	25	26	7.781
Gmina/Miasto Dąbrowice	0	0	1	0	0	4	1.801
Gmina Łanięta	1	1	1	2	3	2	2.204
Gmina Kutno	1	2	2	1	2	2	8.895
Miasto Kutno	42	44	46	81	90	88	41.009
Gmina Nowe Ostrowy	0	0	1	0	0	4	3.215
Gmina Bedlno	0	0	0	0	0	0	5.065
RAZEM	86	89	141	150	145	172	91.134

Źródło: PCPR. Dane demograficzne o gminach pochodzą z serwisu GUS (www.polskawliczbach.pl)

III 7. Placówki wsparcia dziennego

Placówka wsparcia dziennego wspiera funkcje opiekuńcze i wychowawcze rodziny.

Placówka może być prowadzona w formie:

1) opiekuńczej, w tym kół zainteresowań, świetlic, klubów i ognisk wychowawczych, zapewnia dziecku opiekę i wychowanie, pomoc w nauce, organizację czasu wolnego, zabawę i zajęcia sportowe oraz rozwój zainteresowań

2) specjalistycznej - organizuje zajęcia socjoterapeutyczne, terapeutyczne, korekcyjne, kompensacyjne oraz logopedyczne; realizuje indywidualny program korekcyjny, program

psychokorekcyjny lub psychoprofilaktyczny, w szczególności terapię pedagogiczną, psychologiczną i socjoterapię.

3) pracy podwórkowej – realizowanej przez wychowawcę, polegającej na działaniach animacyjnych i socjoterapeutycznych. Placówka wsparcia dziennego może być prowadzona w połączonych formach, tj. łączących zadania placówek opiekuńczych, specjalistycznych i pracy podwórkowej.

Od trzech lat nie zmienia się liczba placówek wsparcia dziennego działających na terenie powiatu kutnowskiego – są to stale dwie placówki. Jedna funkcjonuje w gminie i mieście Żychlin, a druga w Mieście Kutnie.

Dynamicznie wzrasta natomiast liczba dzieci korzystających z oferty placówek – o 48,1% w ciągu trzech lat. W tym wzroście swój największy udział ma placówka wsparcia dziennego zlokalizowana w Mieście Kutnie.

Tabela 13. Placówki wsparcia dziennego w l. 2021-2023

Gmina	Liczba placówek			Liczba dzieci w placówkach		
	2021	2022	2023	2021	2022	2023
Gmina Oporów	0	0	0	0	0	0
Gmina Strzelce	0	0	0	0	0	0
Gmina Krzyżanów	0	0	0	0	0	0
Gmina/Miasto Żychlin	1	1	1	16	16	24
Gmina/Miasto Krośniewice	0	0	0	0	0	0
Gmina/Miasto Dąbrowice	0	0	0	0	0	0
Gmina Łanięta	0	0	0	0	0	0
Gmina Kutno	0	0	0	0	0	0
Miasto Kutno	1	1	1	63	73	93
Gmina Nowe Ostrowy	0	0	0	0	0	0
Gmina Bedlno	0	0	0	0	0	0
RAZEM	2	2	2	79	89	117

Źródło: PCPR

III 8. Wsparcie rodzin zastępczych przez psychologa i koordynatora

W rodzinach zastępczych, podobnie jak we wszystkich rodzinach zdarzają się problemy oraz trudności. Niejednokrotnie opiekunowie zgłaszali się do PCPR z prośbą o pomoc i poradę. **W PCPR w Kutnie zatrudniony jest psycholog**, który w miarę potrzeb udziela rodzinom zastępczym poradnictwa i konsultacji. Rodziny mogą również skorzystać z porad specjalistów Punktu Interwencji Kryzysowej w Kutnie.

Wsparcie psychologiczne, konsultacje psychologiczne i wychowawcze oraz interwencja kryzysowa skupiają się na indywidualnej pracy psychologa z rodzicami zastępczymi oraz ich podopiecznymi. Są to zarówno jednorazowe spotkania konsultacyjne, jak również systematyczna praca podczas wielu sesji dla 35 osób. Pomoc psychologiczna świadczona jest

w szczególności w następujących sferach: nieumiejętność radzenia sobie z trudną sytuacją życiową, problem z kontrolowaniem własnych emocji, poczucie bycia innym i nieakceptowanym, brak asertywności i trudności w stawianiu granic, nieumiejętność nawiązywania trwałych i bliskich relacji, nieumiejętność radzenia sobie z trudnymi emocjami i sytuacjami. Konsultacje wychowawcze skupiają się na podnoszeniu umiejętności wychowawczych rodziców, stwarzaniu dzieciom bezpiecznego środowiska oraz radzeniu sobie z trudnymi zachowaniami dzieci, które w rodzinach biologicznych doświadczały traum lub mają zdiagnozowane różnego rodzaju zaburzenia (np. zaburzenia emocji i zachowania, zaburzenia opozycyjno-buntownicze, FAS, itp.) Interwencja kryzysowa obejmuje pomoc w lepszym zrozumieniu zaistniałej sytuacji i pokonywaniu związanych z tym trudności oraz wsparciu emocjonalnym w różnych trudnych sytuacjach (np. śmierć bliskiej osoby, odrzucenie przez rodziców biologicznych, wystąpienie choroby somatycznej itp.). Psycholog asystuje również podczas spotkań rodziców biologicznych z dziećmi na terenie PCPR.

Tabela 14. Rodzaj pomocy świadczonej przez psychologa zatrudnionego w PCPR w l. 2020-2022

	2020	2021	2022	2023
	Liczba działań			
Konsultacje wychowawcze (praca bezpośrednio z opiekunem)	41	57	66	106
Porady psychologiczne (indywidualna praca z dzieckiem)	101	103	120	176
Porady psychologiczno-pedagogiczne (konsultacja wychowawcza oraz praca indywidualna z opiekunem)	31	63	92	127
Udział w spotkaniach rodziców z dziećmi	33	64	46	84
Inne (w tym wizyty w środowisku)	184	53	91	103

Zadaniem psychologa zatrudnionego w PCPR jest również organizowanie i prowadzenie comiesięcznych spotkań grupy wsparcia dla rodzin zastępczych. Podczas tych spotkań omawiane są bieżące problemy rodziców zastępczych, jak również prowadzone są mini wykłady obejmujące takie obszary jak uzależnienie od alkoholu i środków psychoaktywnych, uzależnienie od komputera, ryzykowne zachowania seksualne, itp.

Zgodnie z ustawą z dnia 09 czerwca 2011 roku o wspieraniu rodziny i systemie pieczy zastępczej od 01.01.2012 roku rodziny zastępcze oraz rodzinne domy dziecka zostały objęte opieką koordynatora rodzinnej pieczy zastępczej, który jest wyznaczany przez Organizatora Rodzinnej Pieczy Zastępczej.

W Powiatowym Centrum Pomocy Rodzinie w Kutnie zatrudnieni są **koordynatorzy rodzinnej pieczy zastępczej**. Otaczają oni rodziny zastępcze wsparciem, budują z nimi więzi oraz podejmują wspólne działania mające na celu rozwiązanie bieżących trudności wynikających z funkcjonowania rodziny oraz potrzeb dziecka.

Koordinatorzy odbywają wizyty w miejscu zamieszkania rodzin zastępczych, kontaktują się również ze szkołami, Ośrodkami Pomocy Społecznej, organami administracji publicznej, sądami oraz poradniami.

Zatrudnieni koordynatorzy pieczy zastępczej posiadają wykształcenie wyższe – pedagogiczne oraz posiadają doświadczenie w pracy z rodzinami zastępczymi i dziećmi przebywającymi w pieczy zastępczej. Koordynatorzy pieczy zastępczej, realizując swoje zadania zawodowe, możliwie jak najczęściej odwiedzają rodziny zastępcze (wizyty odbywają się co najmniej dwa razy w miesiącu), jak również prowadzą rozmowy na temat występujących u dzieci ewentualnych problemów opiekuńczo-wychowawczych, społecznych, szkolnych czy zdrowotnych.

Zgodnie z przepisami ustawy z dnia 09 czerwca 2011 roku o wspieraniu rodziny i systemie pieczy zastępczej do zadań koordynatorów rodzinnej pieczy zastępczej należy:

- udzielanie pomocy rodzinom zastępczym i prowadzącym rodzinne domy dziecka w realizacji zadań wynikających z pieczy zastępczej,
- przygotowanie, we współpracy z asystentem rodziny i odpowiednio rodziną zastępczą lub prowadzącym rodzinny dom dziecka, planu pomocy dziecku,
- pomoc rodzinom zastępczym oraz prowadzącym rodzinne domy dziecka w nawiązaniu wzajemnego kontaktu, w szczególności przez organizowanie grup wsparcia,
- zapewnianie rodzinom zastępczym oraz prowadzącym rodzinne domy dziecka dostępu do specjalistycznej pomocy dla dzieci, w tym psychologicznej, reedukacyjnej i rehabilitacyjnej,
- organizowanie opieki nad dzieckiem, w przypadku gdy rodzina zastępcza niezawodowa, rodzina zastępcza zawodowa albo prowadzący rodzinny dom dziecka okresowo nie może sprawować opieki, w szczególności z powodów zdrowotnych lub losowych albo zaplanowanego wypoczynku,
- zgłaszanie do ośrodków adopcyjnych informacji o dzieciach z uregulowaną sytuacją prawną, w celu poszukiwania dla nich rodzin przysposabiających,
- udzielanie wsparcia pełnoletnim wychowankom rodzinnych form pieczy zastępczej,
- przedstawianie corocznego sprawozdania z efektów pracy organizatorowi rodzinnej pieczy zastępczej.

Na jednego koordynatora w powiecie kutnowskim w latach 2020-2022 przypadało nie więcej niż 15 rodzin zastępczych.

Od 2021 liczba zatrudnionych koordynatorów pozostaje stała (5 koordynatorów).

Po skokowym wzroście 2021 r. liczby rodzin zastępczych objętych opieką koordynatora, poziom ten od 2022 pozostaje relatywnie zbliżony, a w roku 2023 wyniósł 73 czyli o jedną rodzinę więcej, niż w roku wyjściowym 2020.

Szczegółowe dane na temat pracy koordynatorów zostały zestawione w poniższej tabeli, obejmującej lata 2020-2023.

Tabela 15. Koordynatorzy pieczy zastępczej w Powiecie Kutnowskim w l. 2020-2022

	2020	2021	2022	2023
Zatrudnieni koordynatorzy	4	5	5	5
Rodziny zastępcze objęte opieką koordynatora	72	90	79	73
Wizyty koordynatora w miejscu zamieszkania rodzin zastępczych	511*	859	901	1189
Liczba szkoleń, w których uczestniczyli koordynatorzy	4	7	9	7
Liczba posiedzeń zespołów ds. oceny sytuacji dzieci w pieczy zastępczej	9	8	11	13
Liczba dokonanych ocen sytuacji dziecka	252	166	337	326
Liczba posiedzeń zespołów ds. oceny rodziny zastępczej lub prowadzącego rodzinny dom dziecka pod względem oceny predyspozycji do pełnienia powierzonej im funkcji oraz jakości wykonywanej przez nich pracy	6	3	7	7
Liczba dokonanych ocen predyspozycji	9	30	108	-

Źródło: PCPR

**Ponadto koordynatorzy odbyli 1119 rozmów telefonicznych z rodzinami zastępczymi lub innymi osobami. Z uwagi na wprowadzenie w dniu 16 marca 2020 roku obostrzeń związanych z rozprzestrzenianiem się wirusa COVID – 19 i daleko posuniętym reżimem sanitarnym zrezygnowano z bezpośredniego kontaktu i wizytowaniu rodzin w miejscach ich zamieszkania. Koordynatorzy utrzymywali stały kontakt telefoniczny z rodzinami zastępczymi, a także przebywającymi pod ich opieką dziećmi. W pilnych przypadkach opiekunowie zgłaszali się do PCPR, gdzie przedstawiali dokumentację medyczną oraz korzystali z porad i wsparcia specjalistów.*

III 9. Instytucjonalna piecza zastępcza

Instytucjonalną pieczę zastępczą, zgodnie z art. 93 ustawy o wspieraniu rodziny i systemie pieczy zastępczej tworzą:

- placówki opiekuńczo-wychowawcze,
- regionalne placówki opiekuńczo-terapeutyczne,
- interwencyjne ośrodki preadopcyjne.

Do zadań własnych powiatu należy prowadzenie placówek opiekuńczo-wychowawczych o charakterze rodzinnym, socjalizacyjnym, interwencyjnym lub specjalistyczno-terapeutycznym, które zgodnie z w/w ustawą zapewniają dzieciom opiekę i wychowanie.

Ustawa wprowadziła przepisy określające minimalny wiek dzieci kierowanych do instytucjonalnej pieczy zastępczej - w okresie 4 lat od dnia wejścia jej w życie, tj. od 01 stycznia 2012 roku, mogły być umieszczane dzieci powyżej 7 roku życia, natomiast po upływie tego

okresu, czyli od 2016 roku w placówkach mogą przebywać jedynie dzieci powyżej 10 roku życia. Umieszczenie małoletnich poniżej tego wieku jest możliwe tylko w wyjątkowych sytuacjach - szczególnie, gdy przemawia za tym stan ich zdrowia lub dotyczy to rodzeństwa.

W związku z powyższym zasadny jest dalszy rozwój rodzinnej pieczy zastępczej, która będzie mogła być sprawowana wobec młodszych dzieci w przypadku niemożności zapewnienia im opieki i wychowania przez rodziców. Placówki opiekuńczo-wychowawcze pozostaną więc jako jedno z możliwych miejsc umieszczenia dzieci starszych, mniej podatnych na zaburzenia rozwojowe, jakie wynikać mogą z umieszczenia poza środowiskiem rodzinnym. Rodzaj placówki może być dostosowany do sytuacji i specyficznych potrzeb dziecka, a praca na rzecz jego wszechstronnego rozwoju może być zintensyfikowana dzięki obecności na miejscu specjalistycznej, odpowiednio wykształconej kadry. Zaznaczyć jednak należy, iż nadal występuje duże zapotrzebowanie na umieszczanie dzieci poniżej 10 roku życia a funkcjonujące rodziny zastępcze mają ograniczoną liczbę miejsc

Do głównych zadań powiatu kutnowskiego w zakresie instytucjonalnej pieczy zastępczej zaliczamy m.in.:

- organizowanie całodobowej opieki i wychowania dzieciom w placówkach opiekuńczo-wychowawczych,
- zapewnianie środków finansowych niezbędnych do prawidłowego wypełniania zadań przez placówki opiekuńczo-wychowawcze,
- pokrywanie kosztów utrzymania dzieci pochodzących z terenu powiatu kutnowskiego umieszczonych w placówkach opiekuńczo-wychowawczych.

W dniu uchwalenia niniejszego Programu na terenie powiatu kutnowskiego funkcjonuje następujące 5 placówek instytucjonalnej pieczy zastępczej:

- Placówka Opiekuńczo-Wychowawcza „Tęcza” w Kutnie (typ socjalizacyjny, 14 miejsc statutowych),
- Placówka „Różany Zakątek” w Kutnie (typ socjalizacyjny, 14 miejsc statutowych),
- Dom Dla Dzieci „Jaś” we Franciszkowie (typ socjalizacyjny, 14 miejsc statutowych),
- Placówka Opiekuńczo-Wychowawcza we Franciszkowie (typ interwencyjny, 14 miejsc statutowych),
- Rodzinny Domu Dziecka w Strzegocinie prowadzony od 01 września 2005 r. przez Caritas Diecezji Łowickiej (typ rodzinny - 8 miejsc statutowych z możliwością umieszczenia do 10 dzieci w uzasadnionych przypadkach).

Z uwagi na fakt, iż zgodnie z art. 95 i 230 ustawy o wspieraniu rodziny i systemie pieczy zastępczej liczba wychowanków w placówce opiekuńczo-wychowawczej od dnia 01 stycznia 2021 roku nie może być wyższa niż 14, Powiat Kutnowski podjął liczne działania zmierzające do osiągnięcia w tym zakresie standardu. W tym zrealizowano remonty i nadano uchwałą Rady Powiatu nowe statuty niektórym jednostkom.

Od dnia 01 stycznia 2021 roku zgodnie z decyzją Wojewody Łódzkiego z dnia 17 września 2020 roku faktyczną działalność rozpoczął Dom Dla Dzieci „Jaś” we Franciszkowie, natomiast zgodnie z decyzją Wojewody Łódzkiego z dnia 27 stycznia 2021 roku od 01 marca 2021 roku została uruchomiona Placówka „Różany Zakątek” w Kutnie.

Ponadto w okresie obowiązywania poprzedniego Programu utworzono nowe placówki opiekuńczo-wychowawcze (Dom Dla Dzieci „Jaś” we Franciszkowie, Placówka „Różany Zakątek” w Kutnie,) oraz podjęto uchwałę w sprawie organizacji wspólnej obsługi administracyjnej, finansowej i organizacyjnej jednostek organizacyjnych instytucjonalnej pieczy zastępczej zaliczonych do sektora finansów publicznych, dla których organem prowadzącym jest powiat kutnowski.

Dziecko do placówki opiekuńczo-wychowawczej kieruje powiat właściwy do ponoszenia wydatków na opiekę i wychowanie dziecka, czyli powiat właściwy ze względu na miejsce zamieszkania dziecka przed umieszczeniem go po raz pierwszy w pieczy zastępczej.

W sytuacji gdy powiat nie może skierować dziecka do placówki opiekuńczo - wychowawczej z powodu braku odpowiedniej placówki lub z powodu braku miejsca w placówce funkcjonującej na jego terenie, zwraca się do innego powiatu z wnioskiem o skierowanie dziecka do odpowiedniej placówki opiekuńczo - wychowawczej.

Umieszczenie dziecka następuje na podstawie orzeczenia sądu z zastrzeżeniem sytuacji, gdy dziecko znajduje się w sytuacji kryzysowej i wymaga natychmiastowego zapewnienia mu opieki.

Średnie miesięczne wydatki przeznaczone na utrzymanie dziecka w placówkach opiekuńczo-wychowawczych prowadzonych przez powiat kutnowski lub na jego zlecenie w 2024 roku zostały ustalone Zarządzeniem Starosty Kutnowskiego Nr 7/2024 z dnia 13 marca 2024 roku, które zostało opublikowane w Dzienniku Urzędowym Województwa Łódzkiego z dnia 14 marca 2024 roku i wyniosły:

- 1) Placówka Opiekuńczo-Wychowawcza „Tęcza” w Kutnie, ul. Karłowicza 1 – 7.772,92 zł;
- 2) Placówka „Różany Zakątek” w Kutnie, ul. Oporowska 27A – 7.364,46 zł;
- 3) Placówka Opiekuńczo-Wychowawcza we Franciszkowie – 6.443,67 zł;
- 4) Dom Dla Dzieci „Jaś” we Franciszkowie – 6.802,37 zł;
- 5) Rodzinny Dom Dziecka w Strzegocinie „Caritas” Diecezji Łowickiej – 3.659,45 zł.

III 10. Współpraca z sektorem pozarządowym

Powiatowe Centrum Pomocy Rodzinie w Kutnie realizując nałożone na Powiat Kutnowski zadania współpracuje z licznymi organizacjami pozarządowymi, w szczególności działającymi na rzecz osób niepełnosprawnych, a także na rzecz dzieci i rodzin zastępczych oraz naturalnych, jak również wychowanków pieczy zastępczej.

W 2022 roku organizacje i podmioty kościelne prowadziły na zlecenie powiatu kutnowskiego następujące jednostki:

- dom pomocy społecznej (Zgromadzenie Sióstr Albertynek),
- placówka opiekuńczo-wychowawcza typu rodzinnego (Caritas Diecezji Łowickiej),
- warsztaty terapii zajęciowej (Polskie Stowarzyszenie na Rzecz Osób z Niepełnosprawnością Intelektualną).

Ponadto Powiatowe Centrum Pomocy Rodzinie w Kutnie na bieżąco współpracuje m.in. ze Stowarzyszeniem Laris i Stowarzyszeniem Wyspa Skarbów.

III 11. PCPR jako Organizator Rodzinnej Pieczy Zastępczej

Zgodnie z Zarządzeniem nr 43/2011 Starosty Kutnowskiego z dnia 07.11.2011 roku Powiatowe Centrum Pomocy Rodzinie w Kutnie od dnia 01 stycznia 2012 roku pełni funkcję Organizatora Rodzinnej Pieczy Zastępczej, by móc dodatkowo wspierać rozwój systemu pieczy zastępczej w Powiecie Kutnowskim.

W celu zapewnienia możliwości dostępu do różnego typu specjalistów przy Placówce Opiekuńczo-Wychowawczej „Tęcza” w Kutnie funkcjonował Ośrodek Poradnictwa w Kutnie, gdzie rodziny zastępcze, wychowankowie, oraz rodziny przeżywające trudności mogli nieodpłatnie skorzystać z pomocy psychologów, pedagogów i terapeutów rodzinnych.

Powiatowe Centrum Pomocy Rodzinie zatrudnia psychologa, którego pomoc ukierunkowana jest na pracę z rodzinami zastępczymi jak również z dziećmi w nich przebywającymi. Ponadto jeden raz w miesiącu w siedzibie PCPR organizowane są spotkania dla rodzin zastępczych i prowadzących rodzinne domy dziecka z psychologiem, koordynatorami, pracownikami realizującymi zadania pieczy zastępczej. Spotkania mają charakter grupy wsparcia, podczas których każda rodzina może opowiedzieć o problemach, z jakimi się boryka, uzyskać pomoc w ich rozwiązaniu lub po prostu usłyszeć słowa wsparcia od obecnych osób. Spotkania cieszą się popularnością, rodziny zastępcze oraz prowadzący rodzinne domy dziecka chętnie w nich uczestniczą i należy tę formę wsparcia kontynuować.

Pracownicy Działu Rodzinnej Pieczy Zastępczej PCPR współpracują z ośrodkami pomocy społecznej, instytucjami oświatowymi, służbą zdrowia, kuratorami, policją, sądem rodzinnym, powiatowymi centrami pomocy rodzinie, ośrodkami adopcyjno-opiekuńczymi, instytucjami pozarządowymi i innymi instytucjami, które zajmują się problematyką rodziny i dziecka w celu sprawowania właściwej opieki nad rodzinami zastępczymi. Współpraca z sądem rodzinnym polega na ustaleniu sytuacji prawnej dzieci, przekazywaniu aktualnej informacji o funkcjonowaniu dzieci w rodzinach zastępczych. Ponadto w przypadkach, kiedy nie ma możliwości powrotu dzieci do rodziny biologicznej składane są wnioski o pozbawienie władzy rodzicielskiej rodziców. Współpraca międzyinstytucjonalna jest niezbędna do zapewnienia dzieciom przebywającym w pieczy zastępczej optymalnych warunków do rozwoju. Rodziny zastępcze borykają się na co dzień z wieloma problemami w prawidłowym sprawowaniu

funkcji opiekuńczo – wychowawczej. Z obserwacji pracowników rodzinnej pieczy zastępczej wynika, iż istnieje duże zapotrzebowanie na wsparcie specjalistyczne rodzin zastępczych, zwłaszcza spokrewnionych wychowujących nastolatków, które obok problemów finansowych borykają się z poważnymi problemami wychowawczymi. Przepaść pokoleniowa znacznie utrudnia dziadkom porozumienie z dojrzewającym, zbuntowanym nastolatkiem. Młodzieży umieszczonej w rodzinach zastępczych pozbawionej właściwych wzorców trudno uniknąć powielania nieakceptowalnych społecznie zachowań, nieodpowiedzialności, słabych więzi emocjonalnych, bezradności. Dziadkowie zaś czasami powielają wcześniejsze błędy wychowawcze stosowane wobec własnych dzieci. Rodzice zastępczy potrzebują wsparcia w zakresie: rozwijania umiejętności wychowawczych, komunikacji, konstruktywnego rozwiązywania sytuacji trudnych oraz wiedzy dotyczącej potrzeb rozwojowych dzieci powierzonych ich pieczy. Współpraca między instytucjami wspierającymi rodzinę i dziecko pozwala na zapewnienie podopiecznym zindywidualizowanego i kompleksowego wsparcia. Współpraca z ośrodkami pomocy społecznej miała na celu gromadzenie dokumentacji niezbędnej do umieszczenia dziecka w pieczy zastępczej, ustalenia sytuacji rodzinnej dziecka umieszczonego w pieczy, pozyskania informacji o rodzicach biologicznych, a także uzyskanie opinii na temat możliwości powrotu dzieci z pieczy zastępczej pod ich opiekę. Wysyłane są również do szkół prośby o sporządzenie opinii o uczniach w celu ustalenia sytuacji dydaktyczno-wychowawczej dzieci przebywających w rodzinach zastępczych, kontaktów rodziców biologicznych ze szkołą, współpracy rodziny zastępczej ze szkołą dziecka oraz ewentualnych zaistniałych problemach i nieprawidłowościach w funkcjonowaniu wychowanków w szkole.

W poniższej tabeli przedstawiono stan zatrudnienia w PCPR, służący zapewnieniu właściwej realizacji zadań ustawowych tej instytucji.

Na dzień 31.12.2023 r. pracownicy Działu rodzinnej pieczy zastępczej PCPR (5) wraz z koordynatorami rodzinnej pieczy zastępczej (4) stanowili 22% stanu łącznego kadry PCPR (41 pracowników).

Tabela 16. Kadra PCPR w Kutnie w l. 2021-2022

Lp.	Imię i nazwisko	Stan na 31.12.2021	Stan na 31.12.2022	Stan na 31.12.2023
	Powiatowy Zespół ds. Orzekania o Niepełnosprawności	6	6	6
Powiatowe Centrum Pomocy Rodzinie				
1	Dyrektor	1	1	1
2	Zastępca dyrektora	0	0	1
3	Dział pomocy rodzinie i świadczeń	6	6	5
4	Dział Organizacyjno-Administracyjny	6	6	6
5	Dział ds. osób niepełnosprawnych	3	3	4
6	Dział Finansowy	5	4	5
7	Dział rodzinnej pieczy zastępczej	4	4	5
8	Samodzielne stanowisko	1	0	0
9	Radca prawny	0	1	1
10	Koordynatorzy rodzinnej pieczy zastępczej	4	5	4
11	Punkt Interwencji Kryzysowej	5	4	3
OGÓLEM osób		41	40	41

Źródło: PCPR

IV Analiza SWOT

Analiza SWOT pozwala na wskazanie najważniejszych dla społeczeństwa lokalnego problemów. Analiza ta jest metodą, która podkreśla zarówno mocne i słabe strony funkcjonowania pieczy zastępczej w Powiecie Kutnowskim, jak również szanse i zagrożenia, które mogą wystąpić w obszarze działania.

Istnieją zarówno mocne jak i słabe strony funkcjonowania pieczy zastępczej w Powiecie Kutnowskim. Mocne strony wspomagają budowę systemu opieki nad dzieckiem i rodziną, jak również osłabiają zagrożenia realizacji programu. Natomiast na słabe strony należy zwrócić szczególną uwagę, gdyż mogą one utrudniać lub nawet uniemożliwiać realizację celów zawartych w projekcie.

Analiza SWOT to jedną z najczęściej stosowanych i najbardziej skutecznych metod analitycznych, do której odwołują się podmioty odpowiedzialne za planowanie strategiczne, w tym z zakresu polityki społecznej oraz jej poszczególnych, specjalistycznych działów, jak rozwój pieczy zastępczej.

SWOT to akronim utworzony od czterech angielskich słów, które stanowią również cztery elementy tej techniki. Są to: Strengths (silne strony), Weaknesses (słabe strony), Opportunities (szanse), Threats (zagrożenia).

Głównym celem analizy SWOT jest stworzenie obrazu wewnętrznego i zewnętrznego środowiska danej jednostki, a także prognoza rozwoju wypadków i opracowanie założeń do strategii postępowania. Na podstawie przeprowadzonej analizy SWOT opracowano plan rozwoju pieczy zastępczej w Powiecie Kutnowskim, w którym uwzględniono kierunki koniecznych działań niezbędnych do wdrożenia, w celu zapewnienia faktycznego rozwoju pieczy zastępczej w powiecie.

Tabela 17. Analiza SWOT w zakresie systemu pieczy zastępczej na terenie powiatu kutnowskiego w 2024 r.

Mocne strony	Słabe strony
<ul style="list-style-type: none">• wykwalifikowana i doświadczona kadra PCPR podnosząca swoje kompetencje,• różnorodność rodzinnych form pieczy zastępczej,• szkolenia dla przedstawicieli pieczy zastępczej,• dostępność do bezpłatnego poradnictwa specjalistycznego: psychologicznego, prawnego, grupy wsparcia,• zapewnienie pomocy koordynatorów rodzinnej pieczy zastępczej,• funkcjonujące na terenie powiatu rodziny zastępcze spokrewnione (89), rodziny	<ul style="list-style-type: none">• malejąca liczba kandydatów na rodziny zastępcze,• ograniczona dostępność specjalistów do pracy z dzieckiem i rodziną (m.in. psychiatra dziecięcy, neurolog, seksuolog dziecięcy, diagności w kierunku FAS, FASD, genetycy),• wydłużona procedura adopcyjna dzieci z uregulowaną sytuacją prawną, co powoduje długotrwałe przebywanie dzieci w pieczy zastępczej bez szans na rozwój w rodzinach adopcyjnych,

<p>zastępcze niezawodowe (48), rodziny zastępcze zawodowe i rodzinne domy dziecka (7), rodziny zastępcze zawodowe o charakterze pogotowia rodzinnego (1),</p> <ul style="list-style-type: none"> • największy udział rodzin zastępczych spokrewnionych w ogólnej puli RPZ, • promowanie rodzicielstwa zastępczego i integracja środowiska pieczy zastępczej (wydarzenia okolicznościowe, przekazy w mediach, • wsparcie samorządu w działaniach na rzecz pieczy zastępczej, • wzrastająca ogólna liczba wychowanków pieczy zastępczej na terenie powiatu kutnowskiego, którzy rozpoczęli proces usamodzielnienia • rosnąca skala sporządzonych i zaktualizowanych Indywidualnych Programów Usamodzielnienia • 2 mieszkania usamodzielnienia w powiecie, • reorganizacja wszystkich i powstanie 2 nowych placówek instytucjonalnej pieczy zastępczej w l. 2021-2023 	<ul style="list-style-type: none"> • opieszałość sądów w sprawach związanych z uregulowaniem sytuacji prawnej dziecka, • Z uwagi na zbyt małą ilość specjalistycznych rodzin zastępczych niemożność umieszczania dzieci chorych, posiadających orzeczenie o niepełnosprawności oraz małoletnich matek z dziećmi • niedojrzałość społeczna wychowanków. • brak pozytywnych wzorców w rodzinach dysfunkcyjnych, • niskie zainteresowanie społeczeństwa tematyką rodzicielstwa zastępczego, • ujemny przyrost naturalny w powiecie, • stale malejąca liczba rodzin zastępczych spokrewnionych, • tendencja spadkowa w ogólnej liczbie RPZ na terenie powiatu, • stale rosnąca łączna liczba środowisk na terenie powiatu kutnowskiego, które są zagrożone umieszczeniem dzieci w pieczy zastępczej.
Szanse	Zagrożenia
<ul style="list-style-type: none"> • wprowadzenie innowacyjnych metod promocji rodzinnych form pieczy zastępczej, • wsparcie istniejących rodzin zastępczych, • współpraca z lokalnymi mediami, • pozyskiwanie kandydatów na rodziny zastępcze, • możliwość zgłaszania dzieci z uregulowaną sytuacją prawną do AO i poszukiwania dla nich rodzin adopcyjnych, • wprowadzenie w 2023 i 2024 r. nowych rozwiązań prawno-systemowych w zakresie przeciwdziałania przemocy domowej i pomocy społecznej, 	<ul style="list-style-type: none"> • nieporadność opiekuńczo-wychowawcza rodzin naturalnych, • wypalenie zawodowe rodzin zastępczych, • rezygnacja dotychczasowych rodzin zastępczych z pełnienia funkcji, • brak gotowości i woli rodziców biologicznych do odzyskania władzy rodzicielskiej, • kryzys rodziny mimo udzielonego wsparcia i wzrastająca ilość dzieci w pieczy zastępczej, • niechęć do współpracy osób doświadczających przemocy domowej,

<ul style="list-style-type: none"> • możliwość finansowego wspierania edukacji pełnoletnich wychowanków z pieczy zastępczej, • możliwość pozyskania środków finansowych z MRPiPS, UE i innych (darowizny, środki z fundacji), • Programy pomocowe MPRiPS, • możliwość udziału w programach podnoszących kwalifikacje zawodowe kadr i osób realizujących zadania z zakresu pieczy zastępczej. • działania profilaktyczne w zakresie wsparcia funkcji opiekuńczo-wychowawczych rodzin, • podnoszenie wynagrodzeń dla zawodowych rodzin zastępczych oraz prowadzących RDD, • wypracowanie z gminami powiatu zasad polityki mieszkaniowej sprzyjającej rozwojowi rodzinnej pieczy zastępczej. 	<ul style="list-style-type: none"> • występowanie uzależnień (m.in. od alkoholu, substancji psychoaktywnych, od czynności) wpływających na problemy życia rodzin, • negatywne następstwa społeczne epidemii COVID-19 i aktualnej sytuacji ekonomicznej (inflacja) oraz międzynarodowej (konflikt ukraińsko-rosyjski), • niestabilność systemu prawnego, • mała liczba organizacji pozarządowych działających w obszarze dziecka i rodziny. • zbyt duże obciążenie fizyczne i emocjonalno – psychiczne osób zawodowo zajmujących się pieczą zastępczą, • postawa roszczeniowa osób korzystających z pomocy, • istniejące mity i stereotypy odnośnie osób wychowujących się poza rodziną biologiczną.
--	--

V Cele i kierunki działań

V 1. Cel nadrzędny - strategiczny

Rozwój pieczy zastępczej na terenie powiatu kutnowskiego

Realizacji tak wyznaczonego celu nadrzędnego służy określenie pięciu celów operacyjnych o charakterze bardziej szczegółowym. W poniższej tabeli przypisano do każdego z celów operacyjnych najważniejsze kierunki działań, wskaźniki realizacji celów, terminy ich wdrożenia oraz podmioty odpowiedzialne.

Cele operacyjne w niniejszym Powiatowym Programie Rozwoju Pieczy Zastępczej na lata 2024-2026 w Powiecie Kutnowskim to:

Cel operacyjny I:

Promowanie idei rodzicielstwa zastępczego oraz tworzenie warunków do powstawania nowych rodzin zastępczych, rodzinnych domów dziecka i rodzin pomocowych.

Cel operacyjny II:

Podniesienie jakości usług w ramach systemu pieczy zastępczej na terenie powiatu kutnowskiego.

Cel operacyjny III:

Wzmacnianie rozwoju poznawczego, emocjonalnego i społecznego dzieci przebywających w rodzinnej pieczy zastępczej.

Cel operacyjny IV:

Przygotowanie do usamodzielnienia i aktywizacja społeczno-zawodowa pełnoletnich wychowanków opuszczających rodziny zastępcze, rodzinne domy dziecka, placówki opiekuńczo – wychowawcze i inne formy opieki.

Cel operacyjny V:

Zapewnienie warunków do pracy i rozwoju placówek opiekuńczo-wychowawczych na terenie powiatu kutnowskiego.

V 2. Cele operacyjne, działania, wskaźniki i podmioty odpowiedzialne

Tabela 18. Cele operacyjne, działania, wskaźniki i podmioty odpowiedzialne za realizację Programu

Lp	Kierunki działań	Wskaźniki realizacji	Terminy realizacji	Podmioty odpowiedzialne
Cel operacyjny I: Promowanie idei rodzicielstwa zastępczego oraz tworzenie warunków do powstawania nowych rodzin zastępczych, rodzinnych domów dziecka i rodzin pomocowych.				
1.	Promowanie rodzicielstwa zastępczego w lokalnych mediach, organizowanie akcji informacyjnych,	Liczba publikacji medialnych, w tym internetowych i telewizyjnych, liczba spotkań informacyjnych, nakład ulotek i broszur tematycznych	Działanie ciągłe (2024-2026)	PCPR, Stowarzyszenie „Wyspa Skarbów” i inne ngo, lokalne media.

2.	Współpraca z organizacjami pozarządowymi działającymi lokalnie na rzecz dziecka i rodziny,	Liczba wspólnych wydarzeń, liczba organizacji współpracujących	Działanie ciągłe (2024-2026)	PCPR, organizacje pozarządowe
3.	Nabór kandydatów na niezawodowe, zawodowe rodziny zastępcze, rodziny zastępcze specjalistyczne oraz osoby prowadzące rodzinne domy dziecka	Liczba rozmów osobistych i telefonicznych, liczba kandydatów	I kwartał 2024, 2025, 2026	PCPR- Dział Rodzinnej Pieczy Zastępczej
4.	Prowadzenie kwalifikacji kandydatów na rodziny zastępcze i osoby prowadzące rodzinne domy dziecka	Liczba przeprowadzonych procedur kwalifikacyjnych, liczba osób zakwalifikowanych do szkolenia	II i III kwartał roku 2024,2025, 2026	PCPR- Dział Rodzinnej Pieczy Zastępczej
5.	Prowadzenie szkoleń dla kandydatów na rodziny zastępcze i osoby prowadzące rodzinne domy dziecka	Liczba godzin przeprowadzonych szkoleń dla kandydatów, liczba wydanych zaświadczeń kwalifikacyjnych	II i III kwartał roku 2024,2025, 2026	PCPR
6.	Zorganizowanie imprezy z okazji Dnia Rodzicielstwa Zastępczego	Liczba zorganizowanych imprez i charakter wydarzeń towarzyszących, przybliżona liczba uczestników,	Maj 2024, 2025, 2026.	PCPR, Stowarzyszenie „Wyspa Skarbów”, inne ngo
7.	Poszukiwanie nowych form rodzinnej pieczy zastępczej poza terenem powiatu kutnowskiego	Liczba rodzin utworzonych poza terenem powiatu kutnowskiego	Według potrzeb	PCPR

Zakładane rezultaty działań: wzrost liczby osób zainteresowanych tematyką rodzicielstwa zastępczego; wzrost wiedzy i świadomości społecznej nt. idei rodzicielstwa zastępczego; integracja środowiska pieczy zastępczej; wzrost liczby rodzin zastępczych zawodowych, niezawodowych, prowadzących rodzinne domy dziecka; nabycie przez kandydatów do sprawowania pieczy zastępczej wiedzy o prawidłowym wypełnianiu funkcji rodzica zastępczego; wzrost kompetencji opiekunów – wychowawczych.

Cel operacyjny II: Podniesienie jakości usług w ramach systemu pieczy zastępczej na terenie powiatu kutnowskiego.

Lp	Kierunki działań	Wskaźniki realizacji	Terminy realizacji	Podmioty odpowiedzialne
1.	Stąła współpraca PCPR (organizatora pieczy zastępczej) z rodzinami zastępczymi, rodzinami biologicznymi, asystentami rodzin, pracownikami socjalnymi, sądem rodzinnym, policją i innymi podmiotami zajmującymi się pomocą dziecku	Liczba sporządzonych planów pomocy dziecka, liczba przeprowadzonych rozmów, liczba wspólnych szkoleń, seminariów, spotkań roboczych, imprez okolicznościowych, wizyt studyjnych, liczba posiedzeń zespołów ds. oceny dzieci umieszczonych w pieczy zastępczej	Działanie ciągłe (2024-2026)	PCPR, Ośrodki Pomocy Społecznej, Sąd Rejonowy III Wydział Rodzinny i Nieletnich, Policja
2.	Wzrost kompetencji opiekunów-wychowawczych rodzin zastępczych poprzez zapewnienie różnych form wsparcia (grupy wsparcia, dostęp do poradnictwa specjalistycznego, szkolenia)	Liczba grup wsparcia, liczba uczestników grup wsparcia, Liczba rodzin korzystających ze specjalistycznego poradnictwa / liczba porad, Liczba godzin szkoleniowych, liczba i tematyka szkoleń, liczba uczestników	Działanie ciągłe (2024-2026), w tym spotkania grup wsparcia w każdą pierwszą środę miesiąca z wyłączeniem okresu wakacji	PCPR, psycholog
3.	Zapewnienie warunków do podnoszenia kwalifikacji zawodowych kadry zatrudnionej w PCPR, w tym m.in. poprzez udział w szkoleniach (stacjonarnych, online i wyjazdowych), konferencjach i superwizjach;	liczba pracowników korzystających ze szkoleń i superwizji, liczba i zakres tematyczny szkoleń oraz innych form podnoszenia kwalifikacji	Działanie ciągłe (2024-2026),	PCPR, instytucje zewnętrzne
4.	Zatrudnianie osób do pomocy przy opiece nad dziećmi oraz przy pracach gospodarczych na wniosek rodzin zastępczych zawodowych,	Liczba złożonych wniosków, liczba osób zatrudnionych,	Działanie ciągłe (2024-2026),	PCPR

	niezawodowych, prowadzących rodzinne domy dziecka			
--	---	--	--	--

Zakładane rezultaty działań: zapewnienie warunków do powrotu dziecka do środowiska rodziny naturalnej; wzrost kompetencji opiekuńczo – wychowawczych rodzin zastępczych; wzrost liczby osób uczestniczących w spotkaniach grup wsparcia; zwiększenie liczby rodzin/dzieci korzystających ze specjalistycznego poradnictwa;

**Cel operacyjny III:
Wzmacnianie rozwoju poznawczego, emocjonalnego i społecznego dzieci przebywających w rodzinnej pieczy zastępczej.**

Lp	Kierunki działań	Wskaźniki realizacji	Terminy realizacji	Podmioty odpowiedzialne
1.	Zaangażowanie dzieci przebywających w rodzinnej pieczy zastępczej do bezpośredniej współpracy z koordynatorami rodzinnej pieczy zastępczej	Liczba dzieci objętych działaniami koordynatorów, liczba zatrudnionych koordynatorów	Działanie ciągle (2024-2026)	PCPR koordynatorzy rodzinnej pieczy zastępczej
2.	Zapewnienie dzieciom w pieczy zastępczej dostępu do usług poradnictwa specjalistycznego	Liczba dzieci korzystających z poradnictwa specjalistycznego, liczba godzin udzielonych porad	Działanie ciągle (2024-2026)	PCPR Psycholog Specjalista pracy z rodziną
3.	Zapewnienie rodzinom zastępczym pomocy wolontariuszy i umożliwienie dzieciom korzystania z zajęć wyrównawczych, korepetycji poprzez pomoc wolontariuszy	Liczba wolontariuszy	Według potrzeb	PCPR

Zakładane rezultaty działań: rozwój dzieci przebywających w rodzinnej pieczy zastępczej w sferze edukacji, zainteresowań, rekreacji, sportu, zdrowia; poprawa sytuacji szkolnej dzieci przebywających w rodzinach zastępczych; rozwój zainteresowań; rozwój umiejętności psychospołecznych; wzrost liczby dzieci przebywających w rodzinnej pieczy zastępczej korzystających z poradnictwa specjalistycznego; niwelowanie stresu adaptacyjnego związanego z nową sytuacją społeczną (odebraniem z dotychczasowego i umieszczenie w nowym środowisku).

**Cel operacyjny IV:
Przygotowanie do usamodzielnienia i aktywizacja społeczno-zawodowa pełnoletnich wychowanków opuszczających rodziny zastępcze, rodzinne domy dziecka, placówki opiekuńczo – wychowawcze i inne formy opieki.**

Lp	Kierunki działań	Wskaźniki realizacji	Terminy realizacji	Podmioty odpowiedzialne
1.	Realizacja indywidualnych programów usamodzielnienia	Liczba realizowanych indywidualnych programów usamodzielnienia,	Działanie ciągle (2024-2026)	PCPR Dział Rodzinnej Pieczy Zastępczej, Dział Pomocy Rodzinie i Świadczeń
2.	Organizowanie spotkań i poradnictwa dla usamodzielnionych wychowanków oraz będących w trakcie procesów usamodzielnienia	Liczba przeprowadzonych szkoleń, liczba osób, które ukończyły szkolenie, liczba wychowanków korzystających z poradnictwa,	Według potrzeb	PCPR Dział Rodzinnej Pieczy Zastępczej, Dział Pomocy Rodzinie i Świadczeń
3.	Zapewnienie mieszkań usamodzielnienia dla byłych wychowanków pieczy zastępczej	Liczba osób, którym udzielono pomocy w formie mieszkania usamodzielnienia	Działanie ciągle (2024-2026)	PCPR,
4.	Pomoc w uzyskaniu zatrudnienia i motywowanie do aktywnego poszukiwania zatrudnienia	Liczba usamodzielnianych wychowanków, którzy wzięli udział w grupie wsparcia o charakterze edukacyjnym, liczba godzin porad zawodowych, liczba wychowanków korzystających z doradztwa, liczba osób objętych stażami.	Według potrzeb	PCPR, PUP

Zakładane rezultaty działań: wzrost liczby osób usamodzielnionych osiągających cele dotyczące zdobycia wykształcenia i kwalifikacji zawodowych zawarte w indywidualnych programach usamodzielnienia; wzrost liczby osób usamodzielnionych prawidłowo funkcjonujących w dorosłym życiu; poprawa sytuacji mieszkaniowej osób usamodzielnianych;

**Cel operacyjny V:
Zapewnienie warunków do pracy i rozwoju placówek opiekuńczo-wychowawczych na terenie powiatu kutnowskiego.**

Lp	Kierunki działań	Wskaźniki realizacji	Terminy realizacji	Podmioty odpowiedzialne
1.	Prowadzenie placówek opiekuńczo-wychowawczych, które w wyniku przekształcenia osiągnęły wymagane standardy	Liczba placówek opiekuńczo – wychowawczych; przeciętna liczba dzieci umieszczonych w placówkach	Działanie ciągłe (2024-2026)	PCPR Dział Pomocy Rodzinie i Świadczeń
2.	Zapewnienie warunków do wzrostu kwalifikacji kadry wychowawczej zatrudnionej w placówkach opiekuńczo – wychowawczych.	Liczba specjalistycznych, szkoleń, liczba uczestników szkoleń	Działanie ciągłe (2024-2026)	POW, instytucje zewnętrzne
Zakładane rezultaty działań: zapewnienie właściwej organizacji instytucjonalnym formom pieczy zastępczej; zapewnienie właściwej opieki dzieciom i młodzieży przebywającym w placówkach opiekuńczo – wychowawczych; wzmocnienie kwalifikacji kadry wychowawczej.				

Źródło: opracowanie własne

VI Limit zawodowych rodzin zastępczych na lata 2024-2026

Biorąc pod uwagę wszystkie omówione dane, limit rodzin zastępczych na lata 2024-2026 w powiecie kutnowskim wynosi:

- w roku 2024 limit do 11 zawodowych rodzin zastępczych (w tym 1 nowa rodzina),
- w roku 2025 limit do 12 zawodowych rodzin zastępczych (w tym 1 nowa rodzina),
- w roku 2026 limit do 13 zawodowych rodzin zastępczych (w tym 1 nowa rodzina).

VII Beneficjenci i realizatorzy Programu

Beneficjentami działań objętych niniejszym Programem są:

- Dzieci i osoby pełnoletnie przebywające w pieczy zastępczej;
- Rodziny zastępcze oraz prowadzący rodzinne domy dziecka;
- Kandydaci do pełnienia funkcji rodzin zastępczych, prowadzących rodzinne domy dziecka lub kandydaci do pełnienia funkcji dyrektora placówki opiekuńczo-wychowawczej typu rodzinnego;
- Rodzice biologiczni dzieci umieszczonych w pieczy zastępczej;
- Osoby usamodzielniane – wychowankowie opuszczający rodziny zastępcze, rodzinne domy dziecka, oraz placówki opiekuńczo-wychowawczej;
- Osoby zatrudnione w systemie pieczy zastępczej.

Głównym podmiotem Realizującym Program jest Powiatowe Centrum Pomocy Rodzinie w Kutnie, pełniący jednocześnie zadania Organizatora Rodzinnej Pieczy Zastępczej, przy współpracy z:

- Rodzinami zastępczymi oraz prowadzącymi rodzinne domy dziecka,
- Placówkami opiekuńczo-wychowawczymi,
- Rodzinami pomocowymi,
- Koordynatorami rodzinnej pieczy zastępczej,
- Miejskimi i Gminnymi Ośrodkami Pomocy Społecznej,
- Ośrodkami oświatowymi,
- Kościołami,
- Sądami Rejonowymi,
- Kuratorami,
- Asystentami rodzin,
- Organizacjami pozarządowymi.

VIII Monitoring, aktualizacja i ewaluacja Programu

Poprzez monitoring rozumie się proces systematycznego zbierania i analizowania ilościowych i jakościowych informacji na temat wdrażanego Programu w aspekcie finansowym i rzeczowym. Jego celem jest zapewnienie zgodności realizacji Programu z wcześniej zatwierdzonymi założeniami i celami.

Głównym realizatorem i koordynatorem 3 – letniego Powiatowego Programu Rozwoju Pieczy Zastępczej na lata 2024-2026 jest Powiatowe Centrum Pomocy Rodzinie w Kutnie. Monitoring programu będzie polegał na zbieraniu danych dotyczących realizowanych zadań od podmiotów zaangażowanych w jego realizację przez koordynatora Programu. Informacje te zawarte zostaną w corocznym sprawozdaniu z działalności Powiatowego Centrum Pomocy Rodzinie w Kutnie zawierające informację o realizacji zadań w zakresie systemu pieczy zastępczej, które Dyrektor PCPR w Kutnie będzie przedkładał Radzie Powiatu za pośrednictwem Zarządu Powiatu.

Ewaluacja niniejszego Powiatowego Programu Rozwoju Pieczy Zastępczej na lata 2024-2026 będzie opierała się na analizie i interpretacji zebranych danych własnych. W ramach ewaluacji zostaną sprawdzone realizowane działania oraz to, czy został osiągnięty cel główny.

Pozyskane w wyniku ewaluacji ustalenia przyczynią się do:

- obiektywnej oceny wartości Programu i skali jego walorów praktycznych dla ulepszenia lokalnego systemu wsparcia pieczy zastępczej,
- dalszego planowania celów i kierunków działań w zakresie polityki społecznej, a w szczególności w zakresie wspierania rodziny i pieczy zastępczej,
- zweryfikowania efektywności przyjętych założeń.

Niniejszy Program ma charakter otwarty oraz gotowy na zmiany, a zatem będzie podlegał aktualizacjom w zależności od pojawiających się potrzeb, nowelizacji stanu prawnego oraz kondycji finansowej powiatu i innych podmiotów uczestniczących w realizacji zadań przyjętych do realizacji w ramach postanowień niniejszego Programu.

IX Źródła finansowania Programu

Źródłem finansowania realizacji zadań Powiatowego Programu Rozwoju Pieczy Zastępczej na lata 2024-2026, są środki finansowe:

- z budżetu powiatu kutnowskiego,
- z budżetu samorządów gminnych,
- z budżetu innych samorządów powiatowych,
- ze środków EFS,
- z budżetu Państwa (Ministra właściwego).

X Mierniki poziomu realizacji celów operacyjnych Programu

Tabela 19. Mierniki realizacji celów operacyjnych Programu

Cel operacyjny I: Promowanie idei rodzicielstwa zastępczego oraz tworzenie warunków do powstawania nowych rodzin zastępczych, rodzinnych domów dziecka i rodzin pomocowych.			
Lp	Kierunki działań	Wskaźniki realizacji	Zakładany poziom realizacji działania
1.	Promowanie rodzicielstwa zastępczego w lokalnych mediach, organizowanie akcji informacyjnych,	Liczba publikacji medialnych, w tym internetowych i telewizyjnych, liczba spotkań informacyjnych, nakład ulotek i broszur tematycznych	Co najmniej 30 przedsięwzięć i publikacji
2.	Współpraca z organizacjami pozarządowymi działającymi lokalnie na rzecz dziecka i rodziny,	Liczba wspólnych wydarzeń, liczba organizacji współpracujących	Co najmniej 30 wydarzeń
3.	Nabór kandydatów na niezawodowe, zawodowe rodziny zastępcze, rodziny zastępcze specjalistyczne oraz osoby prowadzące rodzinne domy dziecka	Liczba rozmów osobistych i telefonicznych, liczba kandydatów	Co najmniej 12 kandydatów
4.	Prowadzenie kwalifikacji kandydatów na rodziny	Liczba przeprowadzonych procedur kwalifikacyjnych,	

	zastępcze i osoby prowadzące rodzinne domy dziecka	liczba osób zakwalifikowanych do szkolenia	
5.	Prowadzenie szkoleń dla kandydatów na rodziny zastępcze i osoby prowadzące rodzinne domy dziecka	Liczba godzin przeprowadzonych szkoleń dla kandydatów, liczba wydanych zaświadczeń kwalifikacyjnych	2 cykle szkoleniowe do pełnienia funkcji RZZ i RDD Co najmniej 12 osób uczestniczących w szkoleniach
6.	Zorganizowanie imprezy z okazji Dnia Rodzicielstwa Zastępczego	Liczba zorganizowanych imprez i charakter wydarzeń towarzyszących, przybliżona liczba uczestników,	Co najmniej 1 impreza rocznie
7.	Poszukiwanie nowych form rodzinnej pieczy zastępczej poza terenem powiatu kutnowskiego	Liczba rodzin utworzonych poza terenem powiatu kutnowskiego	Co najmniej 10 utworzonych rodzin zastępczych

**Cel operacyjny II:
Podniesienie jakości usług w ramach systemu pieczy zastępczej na terenie powiatu kutnowskiego.**

Lp	Kierunki działań	Wskaźniki realizacji	Zakładany poziom realizacji działania
1.	Stala współpraca PCPR (organizatora pieczy zastępczej) z rodzinami zastępczymi, rodzinami biologicznymi, asystentami rodzin, pracownikami socjalnymi, sądem rodzinnym, policją i innymi podmiotami zajmującymi się pomocą dziecku	Liczba sporządzonych planów pomocy dziecka, liczba przeprowadzonych rozmów, liczba wspólnych szkoleń, seminariów, spotkań roboczych, imprez okolicznościowych, wizyt studyjnych, liczba posiedzeń zespołów ds. oceny dzieci umieszczonych w pieczy zastępczej	Co najmniej 30 przedsięwzięć Co najmniej 50 planów
2.	Wzrost kompetencji opiekuńczo-wychowawczych rodzin zastępczych poprzez zapewnienie różnych form wsparcia (grupy wsparcia, dostęp do poradnictwa specjalistycznego, szkolenia)	Liczba grup wsparcia, liczba uczestników grup wsparcia, Liczba rodzin korzystających ze specjalistycznego poradnictwa / liczba porad, Liczba godzin szkoleniowych, liczba i tematyka szkoleń, liczba uczestników	Co najmniej 5 działających grup wsparcia 100 godzin szkoleń wzmacniających kompetencje rodzin zastępczych 50 uczestników
3.	Zapewnienie warunków do podnoszenia kwalifikacji zawodowych kadry zatrudnionej w PCPR, w tym m.in. poprzez udział w szkoleniach (stacjonarnych, online i wyjazdowych), konferencjach i superwizjach;	liczba pracowników korzystających ze szkoleń i superwizji, liczba i zakres tematyczny szkoleń oraz innych form podnoszenia kwalifikacji	100 godzin szkoleń i superwizji 10 uczestników
4.	Zatrudnianie osób do pomocy przy opiece nad dziećmi oraz przy pracach gospodarczych na wniosek rodzin zastępczych zawodowych, niezawodowych, prowadzących rodzinne domy dziecka	Liczba złożonych wniosków, liczba osób zatrudnionych,	Co najmniej 20 zatrudnionych osób

**Cel operacyjny III:
Wzmacnianie rozwoju poznawczego, emocjonalnego i społecznego dzieci przebywających w rodzinnej pieczy zastępczej.**

Lp	Kierunki działań	Wskaźniki realizacji	Zakładany poziom realizacji działania
1.	Zaangażowanie dzieci przebywających w rodzinnej pieczy zastępczej do bezpośredniej współpracy z	Liczba dzieci objętych działaniami koordynatorów, liczba zatrudnionych koordynatorów	Co najmniej 70 dzieci objętych opieką Co najmniej 5 pracujących koordynatorów

	koordynatorami rodzinnej pieczy zastępczej		
2.	Zapewnienie dzieciom w pieczy zastępczej dostępu do usług poradnictwa specjalistycznego	Liczba dzieci korzystających z poradnictwa specjalistycznego, liczba godzin udzielonych porad	Co najmniej 176 dzieci Co najmniej 100 godzin porad
3.	Zapewnienie rodzinom zastępczym pomocy wolontariuszy i umożliwienie dzieciom korzystania z zajęć wyrównawczych, korepetycji poprzez pomoc wolontariuszy	Liczba wolontariuszy	Co najmniej 20 wolontariuszy

**Cel operacyjny IV:
Przygotowanie do usamodzielnienia i aktywizacja społeczno-zawodowa pełnoletnich wychowanków opuszczających rodziny zastępcze, rodzinne domy dziecka, placówki opiekuńczo – wychowawcze i inne formy opieki.**

Lp	Kierunki działań	Wskaźniki realizacji	Zakładany poziom realizacji działania
1.	Realizacja indywidualnych programów usamodzielnienia	Liczba realizowanych indywidualnych programów usamodzielnienia,	Co najmniej 26 programów
2.	Organizowanie spotkań i poradnictwa dla usamodzielnionych wychowanków oraz będących w trakcie procesów usamodzielnienia	Liczba przeprowadzonych szkoleń, liczba osób, które ukończyły szkolenie, liczba wychowanków korzystających z poradnictwa,	Co najmniej 100 godzin szkoleń i poradnictwa Co najmniej 20 uczestników
3.	Zapewnienie mieszkań usamodzielnienia dla byłych wychowanków pieczy zastępczej	Liczba osób, którym udzielono pomocy w formie mieszkania usamodzielnienia	Co najmniej 10 osób
4.	Pomoc w uzyskaniu zatrudnienia i motywowanie do aktywnego poszukiwania zatrudnienia	Liczba usamodzielnianych wychowanków, którzy wzięli udział w grupie wsparcia o charakterze edukacyjnym, liczba godzin porad zawodowych, liczba wychowanków korzystających z doradztwa, liczba osób objętych stażami.	Co najmniej 100 godzin szkoleń i poradnictwa Co najmniej 20 uczestników

**Cel operacyjny V:
Zapewnienie warunków do pracy i rozwoju placówek opiekuńczo-wychowawczych na terenie powiatu kutnowskiego.**

Lp	Kierunki działań	Wskaźniki realizacji	Zakładany poziom realizacji działania
1.	Prowadzenie placówek opiekuńczo-wychowawczych, które w wyniku przekształcenia osiągnęły wymagane standardy	Liczba placówek opiekuńczo – wychowawczych; przeciętna liczba dzieci umieszczonych w placówkach	Co najmniej 5 placówek 70 dzieci
2.	Zapewnienie warunków do wzrostu kwalifikacji kadry wychowawczej zatrudnionej w placówkach opiekuńczo – wychowawczych.	Liczba specjalistycznych, szkoleń, liczba uczestników szkoleń	Co najmniej 100 godzin szkoleń Co najmniej 20 uczestników

XI Komunikacja społeczna Programu

Bezpośrednio po uchwaleniu niniejszego Powiatowego Programu Rozwoju Pieczy Zastępczej na lata 2024-2026 w Powiecie Kutnowskim przez Radę Powiatu Kutnowskiego,

dokument ten zostanie upubliczniony za pośrednictwem ogólnodostępnych stron internetowych, w tym w szczególności na stronie:

- Biuletynu Informacji Publicznej Starostwa Powiatowego w Kutnie,
- Powiatowego Centrum Pomocy Rodzinie w Kutnie.

UZASADNIENIE

Do zadań własnych Powiatu należy opracowanie i realizacja 3-letnich powiatowych programów rozwoju pieczy zastępczej, określających między innymi coroczny limit rodzin zastępczych zawodowych. Art. 180 pkt 1 ustawy o wspieraniu rodziny i systemie pieczy zastępczej (Dz. U. z 2024 r. poz. 177 ze zm.) wskazuje na obowiązek opracowania przez powiat 3-letniego programu rozwoju pieczy zastępczej. Uchwałą Rady Powiatu Kutnowskiego Nr 197/XXXIII/21 z dnia 30.06.2021 r., Powiat Kutnowski przyjął Powiatowy Program Rozwoju Pieczy Zastępczej na lata 2021-2023, który realizowany był przez Organizatora Rodzinnej Pieczy Zastępczej – Powiatowe Centrum Pomocy Rodzinie w Kutnie.

W związku z upływającym okresem obowiązywania Programu, należało opracować nowy dokument, który na bazie dotychczasowych doświadczeń uwzględni m.in. organizowanie opieki i wychowania w rodzinnych i instytucjonalnych formach pieczy zastępczej, przyznawanie świadczeń obligatoryjnych i fakultatywnych przewidzianych w/w ustawą.

Cele i zadania określone w niniejszym Programie, zostały sformułowane na podstawie oceny upływającego okresu programowania oraz analizy zagrożeń środowisk biologicznych. Określenie potrzeb w zakresie pieczy zastępczej pozwoliło na wytyczenie kierunków działań w poszczególnych latach, z uwzględnieniem środków finansowych koniecznych do ich realizacji.

W programie położono nacisk na zadania wynikające z ustawy oraz na działania profilaktyczne i międzyinstytucjonalną współpracę, których celem jest wyposażenie rodzin i wychowanków w kompetencje pozwalające im w przyszłości na funkcjonowanie poza systemem pomocy społecznej.

Program rozwoju pieczy zastępczej został sporządzony w celu usystematyzowania działań w zakresie wspierania pieczy zastępczej. Dokonując diagnozy pieczy zastępczej oraz opierając się na analizie dotychczasowych działań, które zostały podejmowane na przestrzeni ostatnich 3 lat, opracowano niniejszy trzyletni „Program rozwoju pieczy zastępczej na lata 2024-2026 w powiecie kutnowskim”.